

Dell™ Inspiron™ 17 Manual de servicio

[Antes de comenzar](#)

[Batería](#)

[Unidad de disco duro](#)

[Unidad óptica](#)

[Cubierta del módulo](#)

[Módulos de memoria](#)

[Minitarjeta inalámbrica](#)

[Cubierta del control central](#)

[Teclado](#)

[Módulo interno con tecnología inalámbrica Bluetooth®](#)

[Panel de encendido](#)

[Reposamanos](#)

[Pantalla](#)

[Módulo de la cámara \(opcional\)](#)

[Placa de ampliación de batería](#)

[Módulo USB](#)

[Placa del lector de tarjetas ExpressCard](#)

[Placa base](#)

[Placa de la unidad óptica](#)

[Disipador de calor del procesador](#)

[Módulo del procesador](#)


[Batería de tipo botón](#)

[Altavoces](#)

[Ensamblaje del pestillo de la batería](#)

[Actualización de la BIOS](#)

Notas, precauciones y avisos

 **NOTA:** una NOTA proporciona información importante que le ayuda a utilizar su equipo de la mejor manera posible.

 **PRECAUCIÓN:** Una PRECAUCIÓN indica la posibilidad de daños en el hardware o pérdida de datos, y le explica cómo evitar el problema.

 **AVISO:** un AVISO indica el riesgo de daños materiales, lesiones o incluso la muerte.

La información contenida en este documento puede modificarse sin notificación previa.
© 2009 Dell Inc. Todos los derechos reservados.

Queda estrictamente prohibida la reproducción de este material en cualquier forma sin la autorización por escrito de Dell Inc.

Marcas comerciales utilizadas en este texto: *Dell*, el logotipo de *DELL* e *Inspiron* son marcas comerciales de Dell Inc.; *Bluetooth* es una marca comercial registrada propiedad de Bluetooth SIG, Inc. Dell la utiliza bajo licencia; *Microsoft*, *Windows*, *Windows Vista* y el logotipo del botón de inicio de *Windows Vista* marcas comerciales o marcas comerciales registradas de Microsoft Corporation en los Estados Unidos y/o en otros países.

Otras marcas y nombres comerciales pueden utilizarse en este documento para hacer referencia a las entidades que los poseen o a sus productos. Dell Inc. renuncia a cualquier interés sobre la propiedad de marcas y nombres comerciales que no sean los suyos.

Modelo P04E Tipo P04E001

Julio de 2009 Rev. A00

[Regreso a la pantalla de contenido](#)

Cubierta del módulo

Dell™ Inspiron™ 17 Manual de servicio

- [Retirada de la cubierta del módulo](#)
- [Colocación de la cubierta del módulo](#)

⚠ AVISO: antes de trabajar en el interior del equipo, siga las instrucciones de seguridad que se entregan con el equipo. Para obtener información adicional sobre prácticas recomendadas de seguridad, visite la página de inicio sobre el cumplimiento de normativas en www.dell.com/regulatory_compliance.

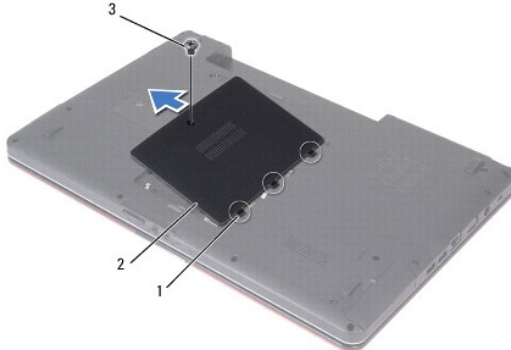
⚠ PRECAUCIÓN: sólo un técnico de servicio certificado debe realizar reparaciones en el equipo. La garantía no cubre los daños por reparaciones no autorizadas por Dell™.

⚠ PRECAUCIÓN: para evitar descargas electrostáticas, toque tierra mediante el uso de una muñequera de conexión a tierra o toque periódicamente una superficie metálica no pintada (por ejemplo, un conector del equipo).

⚠ PRECAUCIÓN: para evitar daños en la placa base, extraiga la batería principal (consulte [Retirada de la batería](#)) antes de trabajar en el interior del equipo.

Retirada de la cubierta del módulo

1. Siga los procedimientos que se indican en el apartado [Antes de comenzar](#).
2. Extraiga la batería (consulte [Retirada de la batería](#)).
3. Retire el tornillo que fija la cubierta del módulo a la base del equipo.
4. Levante la cubierta del módulo formando un ángulo, como se muestra en la ilustración.



1	Lengüetas de la cubierta del módulo (3)	2	Cubierta del módulo
3	Tornillo		

Colocación de la cubierta del módulo

1. Siga los procedimientos que se indican en el apartado [Antes de comenzar](#).
2. Alinee las lengüetas de la cubierta del módulo con las ranuras de la base del equipo y colóquela en su lugar con cuidado.
3. Vuelva a colocar el tornillo que fija la cubierta del módulo a la base del equipo.
4. Vuelva a colocar la batería (consulte [Colocación de la batería](#)).

⚠ PRECAUCIÓN: antes de encender el equipo, vuelva a colocar todos los tornillos y asegúrese de que no queda ninguno perdido dentro del equipo. Si no lo hace, el equipo podría llegar a estropearse.

[Regreso a la pantalla de contenido](#)

[Regreso a la pantalla de contenido](#)

Placa de ampliación de batería

Dell™ Inspiron™ 17 Manual de servicio

- [Extracción de la placa de ampliación de batería](#)
- [Colocación de la placa de ampliación de batería](#)

⚠ AVISO: antes de trabajar en el interior del equipo, siga las instrucciones de seguridad que se entregan con el equipo. Para obtener información adicional sobre prácticas recomendadas de seguridad, visite la página de inicio sobre el cumplimiento de normativas en www.dell.com/regulatory_compliance.

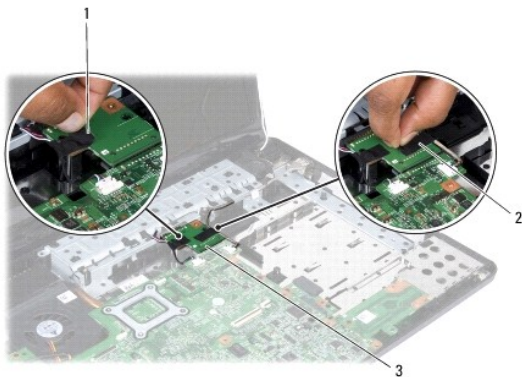
⚠ PRECAUCIÓN: sólo un técnico de servicio certificado debe realizar reparaciones en el equipo. La garantía no cubre los daños por reparaciones no autorizadas por Dell™.

⚠ PRECAUCIÓN: para evitar descargas electrostáticas, toque tierra mediante el uso de una muñequera de conexión a tierra o toque periódicamente una superficie metálica no pintada (por ejemplo, un conector del equipo).

⚠ PRECAUCIÓN: para evitar daños en la placa base, extraiga la batería principal (consulte [Retirada de la batería](#)) antes de trabajar en el interior del equipo.

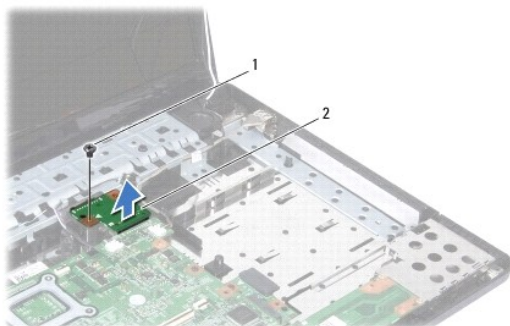
Extracción de la placa de ampliación de batería

1. Siga los procedimientos que se indican en el apartado [Antes de comenzar](#).
2. Extraiga la batería (consulte [Retirada de la batería](#)).
3. Retire la cubierta del módulo (consulte [Retirada de la cubierta del módulo](#)).
4. Extraiga los módulos de memoria (consulte [Extracción de los módulos de memoria](#)).
5. Extraiga la unidad de disco duro (consulte [Extracción de la unidad de disco duro](#)).
6. Extraiga la unidad óptica (consulte [Extracción de la unidad óptica](#)).
7. Extraiga la cubierta del control central (consulte [Retirada de la cubierta del control central](#)).
8. Retire el teclado (consulte [Extracción del teclado](#)).
9. Extraiga el reposamanos (consulte [Retirada del reposamanos](#)).
10. Extraiga la cinta para sacar los cables del altavoz de la placa de ampliación de batería.
11. Extraiga la cinta para sacar el cable del módulo USB de la placa de ampliación de batería.



1	Cinta que une los cables de los altavoces a la placa de ampliación de batería	2	Cinta que une el cable del módulo USB a la placa de ampliación de batería
3	Placa de ampliación de batería		

12. Quite el tornillo que fija la placa de ampliación de batería a la base del equipo.
13. Desconecte la placa de ampliación de batería del conector de la placa base y saque la placa de ampliación de batería de la base del equipo.



1	Tornillo	2	Placa de ampliación de batería
---	----------	---	--------------------------------

Colocación de la placa de ampliación de batería

1. Siga los procedimientos que se indican en el apartado [Antes de comenzar](#).
2. Alinee la placa de ampliación de batería con el conector de la placa base y presione la placa de ampliación de batería hasta que encaje en su lugar.
3. Sustituya el tornillo que fija la placa de ampliación de batería a la base del equipo.
4. Vuelva a colocar las cintas para fijar el cable del módulo USB y los cables del altavoz a la placa de ampliación de batería.
5. Vuelva a colocar el reposamanos (consulte [Colocación del reposamanos](#)).
6. Vuelva a colocar el teclado (consulte [Colocación del teclado](#)).
7. Vuelva a colocar la cubierta del control central (consulte [Colocación de la cubierta del control central](#)).
8. Vuelva a colocar los módulos de memoria (consulte [Colocación de los módulos de memoria](#)).
9. Vuelva a colocar la cubierta del módulo (consulte [Colocación de la cubierta del módulo](#)).
10. Vuelva a colocar la unidad óptica (consulte [Colocación de la unidad óptica](#)).
11. Vuelva a colocar la unidad de disco duro (consulte [Colocación de la unidad de disco duro](#)).
12. Vuelva a colocar la batería (consulte [Colocación de la batería](#)).

⚠ PRECAUCIÓN: antes de encender el equipo, vuelva a colocar todos los tornillos y asegúrese de que no queda ninguno perdido dentro del equipo. Si no lo hace, el equipo podría llegar a estropearse.

[Regreso a la pantalla de contenido](#)

[Regreso a la pantalla de contenido](#)

Antes de comenzar

Dell™ Inspiron™ 17 Manual de servicio

- [Herramientas recomendadas](#)
- [Apagado del equipo](#)
- [Antes de manipular el interior del equipo](#)

En este manual se describen los procedimientos para retirar e instalar componentes del equipo. A menos que se señale lo contrario, en cada procedimiento se supone que existen las siguientes condiciones:

- 1 Ha realizado los pasos descritos en [Apagado del equipo](#) y en [Antes de manipular el interior del equipo](#).
- 1 Ha leído la información sobre seguridad que se incluye con el equipo.
- 1 Un componente se puede reemplazar o, si se adquiere por separado, instalar realizando el procedimiento de extracción en el orden inverso.



Herramientas recomendadas

Los procedimientos de este documento pueden requerir el uso de las siguientes herramientas:

- 1 Destornillador de punta plana pequeño
- 1 Destornillador Phillips
- 1 Instrumento de plástico acabado en punta
- 1 CD de actualización del BIOS o el programa ejecutable del BIOS disponible en el sitio web Dell Support en support.dell.com


Apagado del equipo

 **PRECAUCIÓN:** para evitar la pérdida de datos, guarde y cierre los archivos que tenga abiertos y salga de todos los programas antes de apagar el equipo.


1. Guarde y cierre todos los archivos abiertos y salga de todos los programas activos.
2. En Microsoft Windows Vista®, haga clic en **Iniciar**  , en la flecha  y, finalmente, en **Apagar**. El equipo se apaga cuando concluye el proceso de cierre del sistema operativo.
3. Asegúrese de que el equipo y todos los dispositivos conectados están apagados. Si el equipo y los dispositivos conectados no se han apagado automáticamente al cerrar el sistema operativo, mantenga presionado el botón de encendido hasta que se apague el equipo.


Antes de manipular el interior del equipo


Aplice las siguientes pautas de seguridad para proteger el equipo contra posibles daños y garantizar su propia seguridad personal.


 **AVISO:** antes de trabajar en el interior del equipo, siga las instrucciones de seguridad que se entregan con el equipo. Para obtener información adicional sobre prácticas recomendadas de seguridad, visite la página de inicio sobre el cumplimiento de normativas en www.dell.com/regulatory_compliance.

 **PRECAUCIÓN:** sólo un técnico de servicio certificado debe realizar reparaciones en el equipo. La garantía no cubre los daños por reparaciones no autorizadas por Dell.

 **PRECAUCIÓN:** para evitar descargas electrostáticas, toque tierra mediante el uso de una muñequera de conexión a tierra o toque periódicamente una superficie metálica no pintada (por ejemplo, un conector del equipo).

 **PRECAUCIÓN:** manipule los componentes y las tarjetas con cuidado. No toque los componentes ni los contactos de las tarjetas. Sujete la tarjeta por los bordes o por el soporte de montaje metálico. Sujete los componentes, como por ejemplo un procesador, por sus extremos, no por sus patas.

 **PRECAUCIÓN:** cuando desconecte un cable, tire de su conector o de su lengüeta de extracción, y no del propio cable. Algunos cables tienen conectores con lengüetas de bloqueo; si va a desconectar un cable de este tipo, presione antes las lengüetas de bloqueo. Cuando separe conectores, manténgalos alineados para evitar doblar las patas de conexión. Además, antes de conectar un cable, asegúrese de que los dos conectores estén orientados y alineados correctamente.

 **PRECAUCIÓN:** para evitar que se produzcan daños en el equipo, realice los pasos siguientes antes de empezar a manipular su interior.

1. Asegúrese de que la superficie de trabajo sea plana y esté limpia para evitar que se raye la cubierta del equipo.
2. Apague el equipo (consulte la [Apagado del equipo](#)).
3. Si el equipo está conectado (acoplado) a un dispositivo de acoplamiento, desacóplelo. Para obtener instrucciones, consulte la documentación incluida con el dispositivo de acoplamiento.

△ PRECAUCIÓN: para desenchufar un cable de red, desconéctelo primero del equipo y, a continuación, del dispositivo de red.

4. Desconecte todos los cables telefónicos o de red del equipo.
5. Presione y extraiga cualquier tarjeta instalada de la ranura para ExpressCard o el lector de tarjetas de memoria 7 en 1.
6. Desconecte su equipo y todos los dispositivos conectados de las tomas de alimentación eléctrica.

△ PRECAUCIÓN: para evitar daños en la placa base, extraiga la batería principal (consulte [Retirada de la batería](#)) antes de trabajar en el interior del equipo.

7. Extraiga la batería (consulte [Retirada de la batería](#)).
8. Ponga el equipo boca arriba, abra la pantalla y, a continuación, pulse el botón de encendido para conectar a tierra la placa base.

[Regreso a la pantalla de contenido](#)

[Regreso a la pantalla de contenido](#)

Actualización de la BIOS


Dell™ Inspiron™ 17 Manual de servicio

- [Actualización del BIOS desde un CD](#)
- [Actualización del BIOS desde la unidad de disco duro](#)

Si se proporciona un CD del programa de actualización del BIOS con una placa base nueva, actualice el BIOS desde dicho CD. Si no tiene un CD del programa de actualización del BIOS, actualice éste desde la unidad de disco duro.

Actualización del BIOS desde un CD


1. Asegúrese de que el adaptador de CA está enchufado y de que la batería principal está instalada correctamente.

 **NOTA:** si utiliza un CD del programa de actualización del BIOS para actualizar el BIOS, configure el equipo para que se inicie desde un CD antes de insertarlo.

2. Introduzca el CD del programa de actualización del BIOS y reinicie el equipo. Siga los procedimientos que aparecen en pantalla. El equipo sigue iniciándose y actualiza el nuevo BIOS. Cuando haya finalizado la actualización, el equipo se reiniciará automáticamente.
 3. Pulse <F2> durante la POST para abrir el programa de configuración del sistema.
 4. Pulse <F9> para restablecer los valores predeterminados del equipo.
 5. Pulse <Esc>, seleccione **Save changes and reboot** (Guardar cambios y reiniciar) y pulse <Intro> para guardar los cambios de configuración.
 6. Retire el CD del programa de actualización del BIOS de la unidad y reinicie el equipo.
-

Actualización del BIOS desde la unidad de disco duro

1. Asegúrese de que el adaptador de CA está enchufado, la batería principal correctamente instalada y hay un cable de red conectado.
2. Encienda el equipo.
3. Busque el archivo de actualización del BIOS más reciente correspondiente a su equipo en support.euro.dell.com.
4. Haga clic en **Controladores y descargas** → **Seleccione el modelo**.
5. Seleccione el tipo de producto en la lista **Elija Gama del producto**.
6. Seleccione la marca de producto en la lista **Elija la línea de producto**.
7. Seleccione el número de modelo de producto en la lista **Elija modelo del producto**.

 **NOTA:** si ha seleccionado un modelo diferente y quiere empezar de nuevo, haga clic en **Cancelar** en la parte superior derecha del menú.

8. Haga clic en **Confirmar**.
 9. En la pantalla aparecerá una lista de resultados. Haga clic en **BIOS**.
 10. Haga clic en **Descargar ahora** para descargar el archivo. A continuación, aparece la ventana **Descargar archivo**.
 11. Haga clic en **Guardar** para guardar el archivo en su escritorio. El archivo se descarga en el escritorio.
 12. Haga clic en **Cerrar** si aparece la ventana **Descarga completa**. El icono del archivo aparecerá en su escritorio con el mismo nombre con el que se descargó el archivo de actualización del BIOS.
 13. Haga doble clic en el icono del archivo del escritorio y siga los procedimientos que se muestran en pantalla.
-

[Regreso a la pantalla de contenido](#)

[Regreso a la pantalla de contenido](#)

Módulo interno con tecnología inalámbrica Bluetooth®

Dell™ Inspiron™ 17 Manual de servicio

- [Tarjeta Bluetooth](#)
- [Placa Bluetooth](#)

⚠ AVISO: antes de trabajar en el interior del equipo, siga las instrucciones de seguridad que se entregan con el equipo. Para obtener información adicional sobre prácticas recomendadas de seguridad, visite la página de inicio sobre el cumplimiento de normativas en www.dell.com/regulatory_compliance.

⚠ PRECAUCIÓN: sólo un técnico de servicio certificado debe realizar reparaciones en el equipo. La garantía no cubre los daños por reparaciones no autorizadas por Dell™.

⚠ PRECAUCIÓN: para evitar descargas electrostáticas, toque tierra mediante el uso de una muñequera de conexión a tierra o toque periódicamente una superficie metálica no pintada (por ejemplo, un conector del equipo).

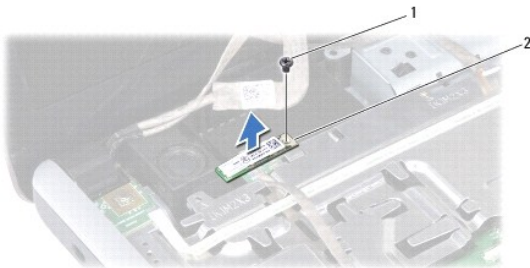
⚠ PRECAUCIÓN: para evitar daños en la placa base, extraiga la batería principal (consulte [Retirada de la batería](#)) antes de trabajar en el interior del equipo.

Si con el equipo ha solicitado una tarjeta con tecnología inalámbrica Bluetooth, ésta ya estará instalada.

Tarjeta Bluetooth

Retirada de la tarjeta Bluetooth

1. Realice los procedimientos descritos en [Antes de comenzar](#).
2. Extraiga la batería (consulte [Retirada de la batería](#)).
3. Retire la cubierta del módulo (consulte [Retirada de la cubierta del módulo](#)).
4. Extraiga los módulos de memoria (consulte [Extracción de los módulos de memoria](#)).
5. Extraiga la unidad de disco duro (consulte [Extracción de la unidad de disco duro](#)).
6. Extraiga la unidad óptica (consulte [Extracción de la unidad óptica](#)).
7. Extraiga la cubierta del control central (consulte [Retirada de la cubierta del control central](#)).
8. Retire el teclado (consulte [Extracción del teclado](#)).
9. Quite el tornillo que fija la tarjeta Bluetooth a la placa Bluetooth.
10. Saque la tarjeta Bluetooth para desconectarla del conector de la placa Bluetooth.



1	Tornillo	2	Tarjeta Bluetooth
---	----------	---	-------------------

Colocación de la tarjeta Bluetooth

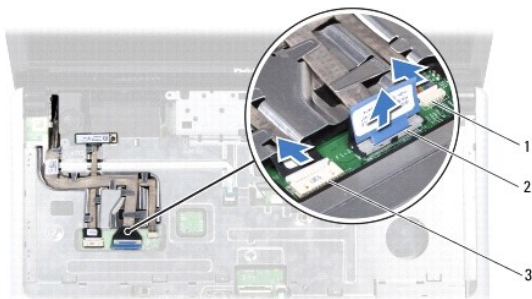
1. Siga los procedimientos que se indican en el apartado [Antes de comenzar](#).
2. Conecte la tarjeta Bluetooth al conector de la placa Bluetooth.
3. Sustituya el tornillo que fija la tarjeta Bluetooth a la placa Bluetooth.
4. Vuelva a colocar el teclado (consulte [Colocación del teclado](#)).
5. Vuelva a colocar la cubierta del control central (consulte [Colocación de la cubierta del control central](#)).
6. Vuelva a colocar la unidad óptica (consulte [Colocación de la unidad óptica](#)).
7. Vuelva a colocar la unidad de disco duro (consulte [Colocación de la unidad de disco duro](#)).
8. Vuelva a colocar los módulos de memoria (consulte [Colocación de los módulos de memoria](#)).
9. Vuelva a colocar la cubierta del módulo (consulte [Colocación de la cubierta del módulo](#)).
10. Vuelva a colocar la batería (consulte [Colocación de la batería](#)).

⚠ PRECAUCIÓN: antes de encender el equipo, vuelva a colocar todos los tornillos y asegúrese de que no queda ninguno perdido dentro del equipo. Si no lo hace, el equipo podría llegar a estropearse.

Placa Bluetooth

Extracción de la placa Bluetooth

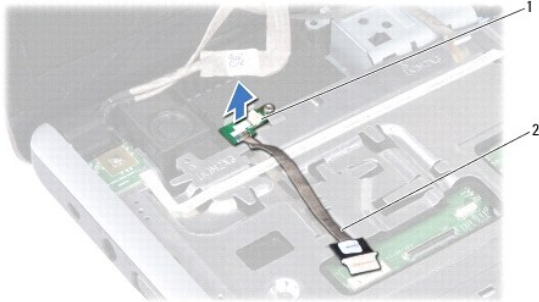
1. Siga los procedimientos que se indican en el apartado [Antes de comenzar](#).
2. Extraiga la tarjeta Bluetooth (consulte [Retirada de la tarjeta Bluetooth](#)).
3. Desconecte el cable de la pantalla y el cable de la cámara de los respectivos conectores de la placa base y sáquelos de sus guías.
4. Desconecte el cable de la placa Bluetooth del conector de la placa base y sáquelo de su guía.



1	Conector del cable de la cámara	2	Conector del cable de la pantalla
3	Conector del cable de la placa Bluetooth		

⚠ PRECAUCIÓN: La placa Bluetooth está pegada al reposamanos. No tire del cable de la placa Bluetooth para retirarla.

5. Utilice una punta trazadora de plástico para hacer palanca con la placa Bluetooth y sacarlo del reposamanos.



1	Placa Bluetooth	2	Cable de la placa Bluetooth
---	-----------------	---	-----------------------------

Colocación de la placa Bluetooth

1. Siga los procedimientos que se indican en el apartado [Antes de comenzar](#).
2. Alinee la placa Bluetooth con la ranura del reposamanos y pegue la placa Bluetooth en el reposamanos.
3. Coloque el cable de la placa Bluetooth siguiendo las guías y conéctelo al conector de la placa base.
4. Pase el cable de la pantalla y el de la cámara a través de las guías y conéctelos a sus respectivos conectores de la placa base.
5. Vuelva a colocar la tarjeta Bluetooth (consulte [Colocación de la tarjeta Bluetooth](#)).

[Regreso a la pantalla de contenido](#)

[Regreso a la pantalla de contenido](#)

Módulo de la cámara (opcional)

Dell™ Inspiron™ 17 Manual de servicio

- [Extracción del módulo de la cámara](#)
- [Colocación del módulo de la cámara](#)

⚠ AVISO: antes de trabajar en el interior del equipo, siga las instrucciones de seguridad que se entregan con el equipo. Para obtener información adicional sobre prácticas recomendadas de seguridad, visite la página de inicio sobre el cumplimiento de normativas en www.dell.com/regulatory_compliance.

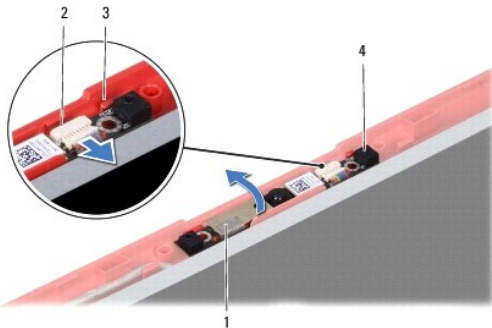
⚠ PRECAUCIÓN: sólo un técnico de servicio certificado debe realizar reparaciones en el equipo. La garantía no cubre los daños por reparaciones no autorizadas por Dell™.

⚠ PRECAUCIÓN: para evitar descargas electrostáticas, toque tierra mediante el uso de una muñequera de conexión a tierra o toque periódicamente una superficie metálica no pintada (por ejemplo, un conector del equipo).

⚠ PRECAUCIÓN: para evitar daños en la placa base, extraiga la batería principal (consulte [Retirada de la batería](#)) antes de trabajar en el interior del equipo.

Extracción del módulo de la cámara

1. Siga los procedimientos que se indican en el apartado [Antes de comenzar](#).
2. Extraiga el ensamblaje de la pantalla (consulte [Extracción del ensamblaje de la pantalla](#)).
3. Extraiga el embellecedor de la pantalla (consulte [Extracción del embellecedor de la pantalla](#)).
4. Desconecte el cable de la cámara del conector del módulo de la cámara.
5. Levante la cinta de la parte superior del módulo de la cámara.
6. Libere los pestillos del módulo de la cámara, situados en la cubierta de la pantalla.
7. Retire el módulo de la cámara.




1	Cinta	2	Conector del cable de la cámara
3	Pestillos (2)	4	Módulo de la cámara

Colocación del módulo de la cámara

1. Siga los procedimientos que se indican en el apartado [Antes de comenzar](#).
2. Fije el módulo de la cámara con los pestillos situados en la cubierta de la pantalla.
3. Conecte el cable de la cámara al conector del módulo de la cámara.

4. Vuelva a colocar la cinta en la parte superior del módulo de la cámara.
5. Vuelva a colocar el embellecedor de la pantalla (consulte [Colocación del embellecedor de la pantalla](#)).
6. Vuelva a colocar el ensamblaje de la pantalla (consulte [Colocación del ensamblaje de la pantalla](#)).

 **PRECAUCIÓN:** antes de encender el equipo, vuelva a colocar todos los tornillos y asegúrese de que no queda ninguno perdido dentro del equipo. Si no lo hace, el equipo podría llegar a estropearse.

[Regreso a la pantalla de contenido](#)

[Regreso a la pantalla de contenido](#)

Cubierta del control central

Dell™ Inspiron™ 17 Manual de servicio

- [Retirada de la cubierta del control central](#)
- [Colocación de la cubierta del control central](#)

⚠ AVISO: antes de trabajar en el interior del equipo, siga las instrucciones de seguridad que se entregan con el equipo. Para obtener información adicional sobre prácticas recomendadas de seguridad, visite la página de inicio sobre el cumplimiento de normativas en www.dell.com/regulatory_compliance.

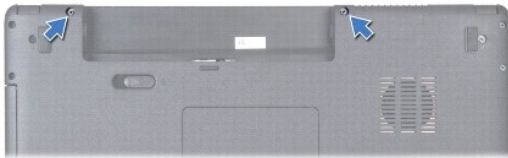
⚠ PRECAUCIÓN: sólo un técnico de servicio certificado debe realizar reparaciones en el equipo. La garantía no cubre los daños por reparaciones no autorizadas por Dell™.

⚠ PRECAUCIÓN: para evitar descargas electrostáticas, toque tierra mediante el uso de una muñequera de conexión a tierra o toque periódicamente una superficie metálica no pintada (por ejemplo, un conector del equipo).

⚠ PRECAUCIÓN: para evitar daños en la placa base, extraiga la batería principal (consulte [Retirada de la batería](#)) antes de trabajar en el interior del equipo.

Retirada de la cubierta del control central

1. Realice el procedimiento descrito en [Antes de comenzar](#).
2. Extraiga la batería (consulte [Retirada de la batería](#)).
3. Extraiga los dos tornillos que fijan la cubierta del control central a la base del equipo.



4. Déle la vuelta al equipo y abra la pantalla tanto como sea posible.

⚠ PRECAUCIÓN: tenga mucho cuidado al extraer la cubierta del control central; es muy frágil.

5. Haga palanca para sacar la cubierta del control central con una punta trazadora de plástico.
6. Suelte la cubierta del control central.



Colocación de la cubierta del control central

1. Siga los procedimientos que se indican en el apartado [Antes de comenzar](#).
2. Alinee las lengüetas que se encuentran en la cubierta del control central con las ranuras del reposamanos y encaje la cubierta en su sitio.
3. Sustituya los dos tornillos que fijan la cubierta del control central a la base del equipo.
4. Vuelva a colocar la batería (consulte [Colocación de la batería](#)).

 **PRECAUCIÓN:** antes de encender el equipo, vuelva a colocar todos los tornillos y asegúrese de que no queda ninguno perdido dentro del equipo. Si no lo hace, el equipo podría llegar a estropearse.

[Regreso a la pantalla de contenido](#)

[Regreso a la pantalla de contenido](#)

Batería de tipo botón

Dell™ Inspiron™ 17 Manual de servicio

- [Extracción de la batería de tipo botón](#)
- [Colocación de la batería de tipo botón](#)

⚠ AVISO: antes de trabajar en el interior del equipo, siga las instrucciones de seguridad que se entregan con el equipo. Para obtener información adicional sobre prácticas recomendadas de seguridad, visite la página de inicio sobre el cumplimiento de normativas en www.dell.com/regulatory_compliance.

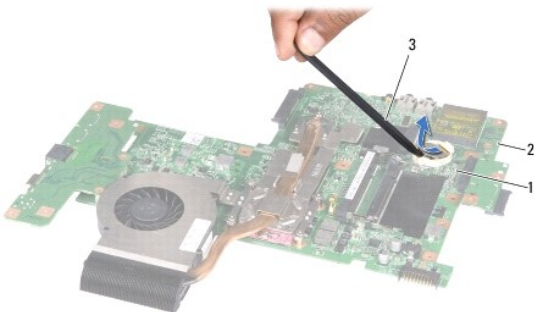
⚠ PRECAUCIÓN: sólo un técnico de servicio certificado debe realizar reparaciones en el equipo. La garantía no cubre los daños por reparaciones no autorizadas por Dell™.

⚠ PRECAUCIÓN: para evitar descargas electrostáticas, toque tierra mediante el uso de una muñequera de conexión a tierra o toque periódicamente una superficie metálica no pintada (por ejemplo, un conector del equipo).

⚠ PRECAUCIÓN: para evitar daños en la placa base, extraiga la batería principal (consulte [Retirada de la batería](#)) antes de trabajar en el interior del equipo.

Extracción de la batería de tipo botón

1. Siga los procedimientos que se indican en el apartado [Antes de comenzar](#).
2. Siga los procedimientos que se indican desde el [paso 2](#) al [paso 17](#) en el apartado [Retirada de la placa base](#).
3. Use una punta trazadora de plástico para hacer palanca con la batería de tipo botón.



1	Batería de celda tipo botón	2	Placa base
3	Punta trazadora de plástico		

Colocación de la batería de tipo botón

1. Siga los procedimientos que se indican en el apartado [Antes de comenzar](#).
2. Coloque la batería de tipo botón con el lado positivo (+) hacia arriba.
3. Deslice la batería en la ranura y presiónela suavemente hasta que encaje.
4. Siga los procedimientos que se indican desde el [paso 5](#) al [paso 20](#) en el apartado [Colocación de la placa base](#).

⚠ PRECAUCIÓN: antes de encender el equipo, vuelva a colocar todos los tornillos y asegúrese de que no queda ninguno perdido dentro del equipo. Si no lo hace, el equipo podría llegar a estropearse.

[Regreso a la pantalla de contenido](#)

[Regreso a la pantalla de contenido](#)

Módulo del procesador

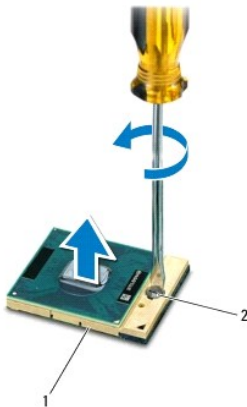
Dell™ Inspiron™ 17 Manual de servicio

- [Extracción del módulo del procesador](#)
- [Colocación del módulo del procesador](#)

- ⚠ AVISO:** antes de trabajar en el interior del equipo, siga las instrucciones de seguridad que se entregan con el equipo. Para obtener información adicional sobre prácticas recomendadas de seguridad, visite la página de inicio sobre el cumplimiento de normativas en www.dell.com/regulatory_compliance.
- ⚠ PRECAUCIÓN:** sólo un técnico de servicio certificado debe realizar reparaciones en el equipo. La garantía no cubre los daños por reparaciones no autorizadas por Dell™.
- ⚠ PRECAUCIÓN:** para evitar descargas electrostáticas, toque tierra mediante el uso de una muñequera de conexión a tierra o toque periódicamente una superficie metálica no pintada (por ejemplo, un conector del equipo).
- ⚠ PRECAUCIÓN:** para impedir el contacto intermitente entre el tornillo de leva del zócalo ZIF y el procesador cuando se retire o vuelva a colocar el procesador, presione ligeramente el centro del procesador mientras atornilla el tornillo de leva.
- ⚠ PRECAUCIÓN:** para evitar daños en el procesador, coloque el destornillador en perpendicular al procesador cuando desatornille el tornillo de leva.
- ⚠ PRECAUCIÓN:** para evitar daños en la placa base, extraiga la batería principal (consulte [Retirada de la batería](#)) antes de trabajar en el interior del equipo.

Extracción del módulo del procesador


1. Siga los procedimientos que se indican en el apartado [Antes de comenzar](#).
2. Extraiga el disipador de calor del procesador (consulte [Extracción del disipador de calor del procesador](#)).
3. Para aflojar el zócalo ZIF, utilice un destornillador pequeño de punta plana y desatornille el tornillo de leva del zócalo ZIF (en contra de las manecillas del reloj) hasta que llegue al tope.




1	Zócalo ZIF	2	Tornillo de leva del zócalo ZIF
---	------------	---	---------------------------------

- ⚠ PRECAUCIÓN:** para garantizar la máxima refrigeración del procesador, no toque las zonas de transferencia del calor del ensamblaje de refrigeración del procesador. La grasa de su piel puede reducir la capacidad de transferencia de calor de las almohadillas térmicas.
- ⚠ PRECAUCIÓN:** Cuando extraiga el módulo del procesador, tire hacia arriba de él. Tenga cuidado de no doblar las patas del módulo.
4. Levante el módulo del procesador para sacarlo del zócalo ZIF.

Colocación del módulo del procesador

 **NOTA:** si va a instalar un procesador nuevo, recibirá un ensamblaje de refrigeración nuevo con una almohadilla térmica, o bien una almohadilla térmica nueva junto con documentación que indica la correcta instalación.

1. Siga los procedimientos que se indican en el apartado [Antes de comenzar](#).
2. Alinee la esquina de la pata 1 del módulo del procesador con la esquina de la pata 1 del zócalo ZIF y, a continuación, inserte el módulo del procesador.

 **NOTA:** la esquina de la pata 1 del módulo del procesador tiene un triángulo que debe alinearse con el triángulo de la esquina de la pata 1 del zócalo ZIF.

Cuando el módulo del procesador está correctamente insertado, las cuatro esquinas están alineadas a la misma altura. Si una o más de las esquinas del módulo está más elevada que las demás, significa que el módulo no está colocado correctamente.

 **PRECAUCIÓN:** para evitar daños en el procesador, coloque el destornillador en perpendicular al procesador cuando desatornille el tornillo de leva.

3. Gire el tornillo de leva en el sentido contrario a las agujas del reloj para apretar el zócalo ZIF y fijar el módulo del procesador a la placa base.
4. Vuelva a colocar el disipador de calor del procesador (consulte [Colocación del disipador de calor del procesador](#)).

 **PRECAUCIÓN:** antes de encender el equipo, vuelva a colocar todos los tornillos y asegúrese de que no queda ninguno perdido dentro del equipo. Si no lo hace, el equipo podría llegar a estropearse.

[Regreso a la pantalla de contenido](#)

[Regreso a la pantalla de contenido](#)

Disipador de calor del procesador

Dell™ Inspiron™ 17 Manual de servicio

- [Extracción del disipador de calor del procesador](#)
- [Colocación del disipador de calor del procesador](#)

⚠ AVISO: antes de trabajar en el interior del equipo, siga las instrucciones de seguridad que se entregan con el equipo. Para obtener información adicional sobre prácticas recomendadas de seguridad, visite la página de inicio sobre el cumplimiento de normativas en www.dell.com/regulatory_compliance.

⚠ AVISO: si retira el disipador de calor del procesador del equipo cuando está caliente, no toque la carcasa de metal.

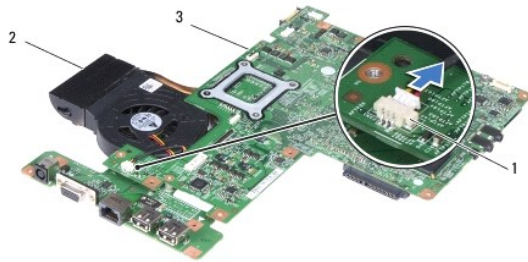
⚠ PRECAUCIÓN: sólo un técnico de servicio certificado debe realizar reparaciones en el equipo. La garantía no cubre los daños por reparaciones no autorizadas por Dell™.

⚠ PRECAUCIÓN: para evitar descargas electrostáticas, toque tierra mediante el uso de una muñequera de conexión a tierra o toque periódicamente una superficie metálica no pintada (por ejemplo, un conector del equipo).

⚠ PRECAUCIÓN: para evitar daños en la placa base, extraiga la batería principal (consulte [Retirada de la batería](#)) antes de trabajar en el interior del equipo.

Extracción del disipador de calor del procesador

1. Siga los procedimientos que se indican en el apartado [Antes de comenzar](#).
2. Siga los procedimientos que se indican desde el [paso 2](#) al [paso 17](#) en el apartado [Retirada de la placa base](#).
3. Desconecte el cable del ventilador del conector situado en la placa base.



1	Conector del cable del ventilador	2	Disipador de calor del procesador
3	Placa base		


🔧 NOTA: la ubicación de los tornillos puede cambiar según el adaptador para pantalla que admita el equipo.


4. Dé la vuelta a la placa base y afloje los cinco tornillos cautivos que fijan el disipador de calor del procesador a la placa base en orden secuencial (indicado en el disipador de calor del procesador).
5. Levante el disipador de calor del procesador para separarlo de la placa base.



1	Tornillos cautivos (5)	2	Disipador de calor del procesador
3	Placa base		

Colocación del disipador de calor del procesador

 **NOTA:** la almohadilla térmica original puede reutilizarse si el procesador original y el disipador de calor se vuelven a instalar al mismo tiempo. Si se coloca el procesador o el disipador de calor, utilice la placa térmica del kit para asegurarse de que se consigue la conductividad térmica.

 **NOTA:** en este procedimiento se supone que ya ha extraído el disipador de calor del procesador y que está listo para colocarlo.

1. Siga los procedimientos que se indican en el apartado [Antes de comenzar](#).
2. Alinee los cinco tornillos cautivos del disipador de calor del procesador con los orificios para tornillos de la placa base y apriete los tornillos en orden secuencial (indicado en el disipador de calor del procesador).
3. Dé la vuelta a la placa base y conecte el cable del ventilador al conector de la placa base.
4. Siga los procedimientos que se indican desde el [paso 5](#) al [paso 20](#) en el apartado [Colocación de la placa base](#).

 **PRECAUCIÓN:** antes de encender el equipo, vuelva a colocar todos los tornillos y asegúrese de que no queda ninguno perdido dentro del equipo. Si no lo hace, el equipo podría llegar a estropearse.

[Regreso a la pantalla de contenido](#)

[Regreso a la pantalla de contenido](#)

Pantalla

Dell™ Inspiron™ 17 Manual de servicio

- [Ensamblaje de la pantalla](#)
- [Embellecedor de la pantalla](#)
- [Panel de la pantalla](#)
- [Cable del panel de la pantalla](#)

⚠ AVISO: antes de trabajar en el interior del equipo, siga las instrucciones de seguridad que se entregan con el equipo. Para obtener información adicional sobre prácticas recomendadas de seguridad, visite la página de inicio sobre el cumplimiento de normativas en www.dell.com/regulatory_compliance.

⚠ PRECAUCIÓN: sólo un técnico de servicio certificado debe realizar reparaciones en el equipo. La garantía no cubre los daños por reparaciones no autorizadas por Dell™.

⚠ PRECAUCIÓN: para evitar descargas electrostáticas, toque tierra mediante el uso de una muñequera de conexión a tierra o toque periódicamente una superficie metálica no pintada (por ejemplo, un conector del equipo).

⚠ PRECAUCIÓN: para evitar daños en la placa base, extraiga la batería principal (consulte [Retirada de la batería](#)) antes de trabajar en el interior del equipo.

Ensamblaje de la pantalla

Extracción del ensamblaje de la pantalla

1. Siga los procedimientos que se indican en el apartado [Antes de comenzar](#).
2. Extraiga la batería (consulte [Retirada de la batería](#)).
3. Retire la cubierta del módulo (consulte [Retirada de la cubierta del módulo](#)).
4. Extraiga los módulos de memoria (consulte [Extracción de los módulos de memoria](#)).
5. Extraiga la unidad de disco duro (consulte [Extracción de la unidad de disco duro](#)).
6. Extraiga la unidad óptica (consulte [Extracción de la unidad óptica](#)).
7. Retire los dos tornillos de la base del equipo.



8. Extraiga la cubierta del control central (consulte [Retirada de la cubierta del control central](#)).
9. Retire el teclado (consulte [Extracción del teclado](#)).
10. Extraiga el reposamanos (consulte [Retirada del reposamanos](#)).
11. Quite los dos tornillos que fijan el ensamblaje de la pantalla a la base del equipo.
12. Levante y retire el ensamblaje de la pantalla de la base del equipo.



1	Ensamblaje de la pantalla	2	Tornillos (2)
---	---------------------------	---	---------------

Colocación del ensamblaje de la pantalla

1. Siga los procedimientos que se indican en el apartado [Antes de comenzar](#).
2. Coloque el ensamblaje de la pantalla en su posición y coloque los dos tornillos que fijan dicho ensamblaje a la base del equipo.
3. Vuelva a colocar el reposamanos (consulte [Colocación del reposamanos](#)).
4. Vuelva a colocar el teclado (consulte [Colocación del teclado](#)).
5. Vuelva a colocar la cubierta del control central (consulte [Colocación de la cubierta del control central](#)).
6. Vuelva a colocar los dos tornillos de la parte inferior del equipo.
7. Vuelva a colocar la unidad óptica (consulte [Colocación de la unidad óptica](#)).
8. Vuelva a colocar la unidad de disco duro (consulte [Colocación de la unidad de disco duro](#)).
9. Vuelva a colocar los módulos de memoria (consulte [Colocación de los módulos de memoria](#)).
10. Vuelva a colocar la cubierta del módulo (consulte [Colocación de la cubierta del módulo](#)).
11. Vuelva a colocar la batería (consulte [Colocación de la batería](#)).

⚠ PRECAUCIÓN: antes de encender el equipo, vuelva a colocar todos los tornillos y asegúrese de que no queda ninguno perdido dentro del equipo. Si no lo hace, el equipo podría llegar a estropearse.

Embellecedor de la pantalla

Extracción del embellecedor de la pantalla

⚠ PRECAUCIÓN: el embellecedor de la pantalla es muy delicado. Tenga cuidado al extraerlo para evitar que se dañe.

1. Siga los procedimientos que se indican en el apartado [Antes de comenzar](#).
2. Retire el ensamblaje de la pantalla (consulte el apartado [Extracción del ensamblaje de la pantalla](#)).

3. Con la punta de los dedos, haga palanca con cuidado en el lado interno del embellecedor de la pantalla.
4. Retire el embellecedor de la pantalla.



1	Embellecedor de la pantalla
---	-----------------------------

Colocación del embellecedor de la pantalla

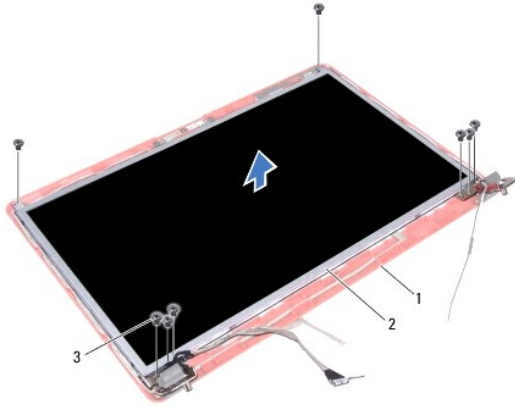
1. Siga los procedimientos que se indican en el apartado [Antes de comenzar](#).
2. Vuelva a alinear el embellecedor de la pantalla por encima del panel de la misma y colóquelo en su lugar con cuidado.
3. Vuelva a colocar el ensamblaje de la pantalla (consulte [Colocación del ensamblaje de la pantalla](#)).

⚠ PRECAUCIÓN: antes de encender el equipo, vuelva a colocar todos los tornillos y asegúrese de que no queda ninguno perdido dentro del equipo. Si no lo hace, el equipo podría llegar a estropearse.

Panel de la pantalla

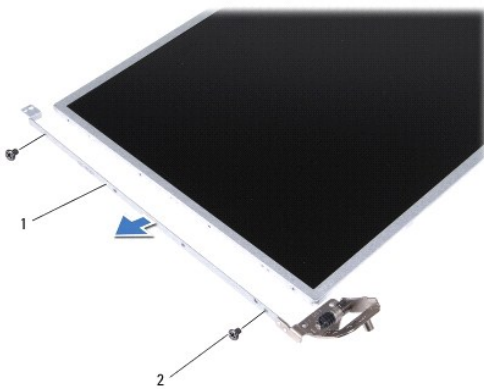
Extracción del panel de la pantalla

1. Siga los procedimientos que se indican en el apartado [Antes de comenzar](#).
2. Extraiga el ensamblaje de la pantalla (consulte [Extracción del ensamblaje de la pantalla](#)).
3. Extraiga el embellecedor de la pantalla (consulte [Extracción del embellecedor de la pantalla](#)).
4. Retire los ocho tornillos que fijan el panel de la pantalla a la cubierta de la pantalla.
5. Retire los cables de la antena de la minitarjeta, el cable de la cámara y el de la pantalla de los pestillos con bisagras.
6. Extraiga el panel de la pantalla.



1	Cubierta de la pantalla	2	Panel de la pantalla
3	Tornillos (8)		

7. Retire los cuatro tornillos (dos en cada lado) que fijan los soportes del panel de la pantalla al panel de la pantalla.



1	Soportes del panel de la pantalla (2)	2	Tornillos (4)
---	---------------------------------------	---	---------------

Colocación del panel de la pantalla

1. Siga los procedimientos que se indican en el apartado [Antes de comenzar](#).
2. Vuelva a colocar los cuatro tornillos que fijan los soportes del panel de la pantalla a dicho panel.
3. Alinee los orificios para tornillos del panel de la pantalla con los orificios de la cubierta de la pantalla.
4. Pase los cables de la minitarjeta, el cable de la cámara y el de la pantalla por los pestillos con bisagras.
5. Vuelva a colocar los seis tornillos que fijan el panel de la pantalla a la cubierta de la pantalla.
6. Vuelva a colocar el embellecedor de la pantalla (consulte [Colocación del embellecedor de la pantalla](#)).
7. Vuelva a colocar el ensamblaje de la pantalla (consulte [Colocación del ensamblaje de la pantalla](#)).

⚠ PRECAUCIÓN: antes de encender el equipo, vuelva a colocar todos los tornillos y asegúrese de que no queda ninguno perdido dentro del equipo. Si no lo hace, el equipo podría llegar a estropearse.

Cable del panel de la pantalla

Extracción del cable del panel de la pantalla

1. Siga los procedimientos que se indican en el apartado [Antes de comenzar](#).
2. Extraiga el ensamblaje de la pantalla (consulte [Extracción del ensamblaje de la pantalla](#)).
3. Extraiga el embellecedor de la pantalla (consulte [Extracción del embellecedor de la pantalla](#)).
4. Retire el panel de la pantalla (consulte [Extracción del panel de la pantalla](#)).
5. Dé la vuelta al panel de la pantalla y colóquelo en una superficie limpia.
6. Levante la cinta conductora que fija el cable de la pantalla al conector de la placa de la pantalla y desconecte el cable del panel de la pantalla.



1	Cinta conductora	2	Conector de la placa de la pantalla
3	Cable del panel de la pantalla	4	Parte posterior del panel de la pantalla

Colocación del cable del panel de la pantalla

1. Siga los procedimientos que se indican en el apartado [Antes de comenzar](#).
2. Conecte el cable del panel de la pantalla al conector de la placa de la pantalla y fíjelo con la cinta conductora.
3. Vuelva a colocar el panel de la pantalla (consulte [Colocación del panel de la pantalla](#)).
4. Vuelva a colocar el embellecedor de la pantalla (consulte [Colocación del embellecedor de la pantalla](#)).
5. Vuelva a colocar el ensamblaje de la pantalla (consulte [Colocación del ensamblaje de la pantalla](#)).

⚠ PRECAUCIÓN: antes de encender el equipo, vuelva a colocar todos los tornillos y asegúrese de que no queda ninguno perdido dentro del equipo. Si no lo hace, el equipo podría llegar a estropearse.

[Regreso a la pantalla de contenido](#)

[Regreso a la pantalla de contenido](#)

Placa del lector de tarjetas ExpressCard

Dell™ Inspiron™ 17 Manual de servicio

- [Extracción de la placa del lector de tarjetas ExpressCard](#)
- [Colocación de la placa del lector de tarjetas ExpressCard](#)

⚠ AVISO: antes de trabajar en el interior del equipo, siga las instrucciones de seguridad que se entregan con el equipo. Para obtener información adicional sobre prácticas recomendadas de seguridad, visite la página de inicio sobre el cumplimiento de normativas en www.dell.com/regulatory_compliance.

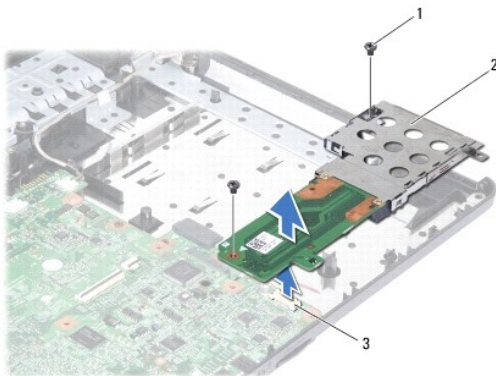
⚠ PRECAUCIÓN: sólo un técnico de servicio certificado debe realizar reparaciones en el equipo. La garantía no cubre los daños por reparaciones no autorizadas por Dell™.

⚠ PRECAUCIÓN: para evitar descargas electrostáticas, toque tierra mediante el uso de una muñequera de conexión a tierra o toque periódicamente una superficie metálica no pintada (por ejemplo, un conector del equipo).

⚠ PRECAUCIÓN: para evitar daños en la placa base, extraiga la batería principal (consulte [Retirada de la batería](#)) antes de trabajar en el interior del equipo.

Extracción de la placa del lector de tarjetas ExpressCard

1. Siga los procedimientos que se indican en el apartado [Antes de comenzar](#).
2. Extraiga la batería (consulte [Retirada de la batería](#)).
3. Retire la cubierta del módulo (consulte [Retirada de la cubierta del módulo](#)).
4. Extraiga los módulos de memoria (consulte [Extracción de los módulos de memoria](#)).
5. Extraiga la unidad de disco duro (consulte [Extracción de la unidad de disco duro](#)).
6. Extraiga la unidad óptica (consulte [Extracción de la unidad óptica](#)).
7. Extraiga la cubierta del control central (consulte [Retirada de la cubierta del control central](#)).
8. Retire el teclado (consulte [Extracción del teclado](#)).
9. Extraiga el reposamanos (consulte [Retirada del reposamanos](#)).
10. Quite los dos tornillos que fijan la placa del lector de tarjetas ExpressCard a la base del equipo.
11. Desconecte la placa del lector de tarjetas ExpressCard del conector de la placa base y levante la placa para extraerla de la base del equipo.



1	Tornillos (2)	2	Placa del lector de tarjetas ExpressCard
---	---------------	---	--

Colocación de la placa del lector de tarjetas ExpressCard

1. Siga los procedimientos que se indican en el apartado [Antes de comenzar](#).
2. Alinee la placa del lector de tarjetas ExpressCard con el conector de la placa base y presione la placa hasta que encaje en su lugar.
3. Vuelva a colocar los dos tornillos que fijan la placa del lector de tarjetas ExpressCard a la base del equipo.
4. Vuelva a colocar el reposamanos (consulte [Colocación del reposamanos](#)).
5. Vuelva a colocar el teclado (consulte [Colocación del teclado](#)).
6. Vuelva a colocar la cubierta del control central (consulte [Colocación de la cubierta del control central](#)).
7. Vuelva a colocar los módulos de memoria (consulte [Colocación de los módulos de memoria](#)).
8. Vuelva a colocar la cubierta del módulo (consulte [Colocación de la cubierta del módulo](#)).
9. Vuelva a colocar la unidad óptica (consulte [Colocación de la unidad óptica](#)).
10. Vuelva a colocar la unidad de disco duro (consulte [Colocación de la unidad de disco duro](#)).
11. Vuelva a colocar la batería (consulte [Colocación de la batería](#)).

 **PRECAUCIÓN:** antes de encender el equipo, vuelva a colocar todos los tornillos y asegúrese de que no queda ninguno perdido dentro del equipo. Si no lo hace, el equipo podría llegar a estropearse.











[Regreso a la pantalla de contenido](#)

[Regreso a la pantalla de contenido](#)

Unidad de disco duro


Dell™ Inspiron™ 17 Manual de servicio

- [Extracción de la unidad de disco duro](#)
- [Colocación de la unidad de disco duro](#)

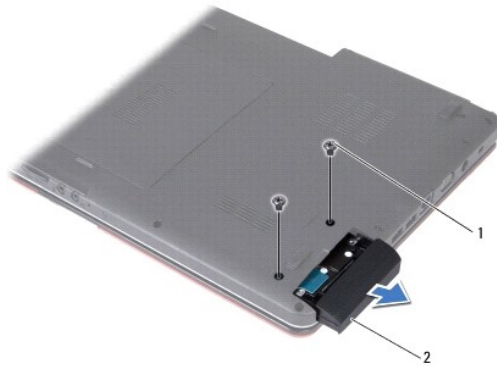
-  **AVISO:** antes de trabajar en el interior del equipo, siga las instrucciones de seguridad que se entregan con el equipo. Para obtener información adicional sobre prácticas recomendadas de seguridad, visite la página de inicio sobre el cumplimiento de normativas en www.dell.com/regulatory_compliance.
-  **AVISO:** si saca la unidad de disco duro del equipo cuando la unidad está caliente, no toque el alojamiento de metal de dicha unidad.
-  **PRECAUCIÓN:** sólo un técnico de servicio certificado debe realizar reparaciones en el equipo. La garantía no cubre los daños por reparaciones no autorizadas por Dell.
-  **PRECAUCIÓN:** para evitar la pérdida de datos, apague el equipo (consulte [Aparado del equipo](#)) antes de sacar la unidad de disco duro. No extraiga el disco duro mientras el equipo esté en estado de reposo.
-  **PRECAUCIÓN:** para evitar descargas electrostáticas, toque tierra mediante el uso de una muñequera de conexión a tierra o toque periódicamente una superficie metálica no pintada (por ejemplo, un conector del equipo).
-  **PRECAUCIÓN:** las unidades de disco duro son extremadamente frágiles. Tenga mucho cuidado cuando las manipule.
-  **PRECAUCIÓN:** para evitar daños en la placa base, extraiga la batería principal (consulte [Retirada de la batería](#)) antes de trabajar en el interior del equipo.
-  **PRECAUCIÓN:** cuando desconecte un cable, tire de su conector o de su lengüeta de extracción, y no del propio cable. Algunos cables tienen conectores con lengüetas de bloqueo; si va a desconectar un cable de este tipo, presione antes las lengüetas de bloqueo. Cuando separe conectores, manténgalos alineados para evitar doblar las patas de conexión. Además, antes de conectar un cable, asegúrese de que los dos conectores estén orientados y alineados correctamente.
-  **NOTA:** Dell no garantiza la compatibilidad para las unidades de disco duro que no sean de Dell ni proporciona asistencia técnica si sufren algún problema.
-  **NOTA:** si va a instalar una unidad de disco duro desde un recurso que no sea Dell, tendrá que instalar un sistema operativo, controladores y utilidades en la nueva unidad de disco duro (consulte la [Guía tecnológica de Dell](#)).
-

Extracción de la unidad de disco duro

1. Siga los procedimientos que se indican en el apartado [Antes de comenzar](#).
2. Extraiga la batería (consulte [Retirada de la batería](#)).

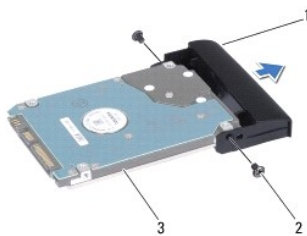
 **PRECAUCIÓN:** mientras la unidad de disco duro no esté en el equipo, guárdela en un embalaje con protección antiestática (consulte "Protección contra descargas electrostáticas" en las instrucciones de seguridad suministradas con el equipo).

3. Retire los dos tornillos que fijan el ensamblaje de la unidad de disco duro a la base del equipo.
4. Deslice el ensamblaje de la unidad de disco duro para sacarlo de su compartimiento.



1	Tornillos (2)	2	Ensamblaje del disco duro
---	---------------	---	---------------------------

5. Retire los dos tornillos que fijan el embellecedor de la unidad de disco duro a la unidad de disco duro.
6. Retire la unidad de disco duro.



1	Embellecedor de la unidad de disco duro	2	Tornillos (2)
3	Unidad de disco duro		

Colocación de la unidad de disco duro

1. Siga los procedimientos que se indican en el apartado [Antes de comenzar](#).
2. Desembale la nueva unidad.
Conserve el embalaje original para almacenar o transportar la unidad de disco duro.
3. Alinee los orificios para tornillos del embellecedor de la unidad de disco duro con los orificios de la unidad de disco duro.
4. Vuelva a colocar los dos tornillos que fijan el embellecedor de la unidad de disco duro a la unidad de disco duro.
5. Deslice el ensamblaje de la unidad de disco duro dentro del compartimento de la unidad de disco duro hasta que encaje perfectamente.
6. Vuelva a colocar los dos tornillos que fijan el ensamblaje de la unidad de disco duro a la base del equipo.
7. Vuelva a colocar la batería (consulte [Colocación de la batería](#)).

⚠ PRECAUCIÓN: antes de encender el equipo, vuelva a colocar todos los tornillos y asegúrese de que no queda ninguno perdido dentro del equipo. Si no lo hace, el equipo podría llegar a estropearse.

8. Instale el sistema operativo del equipo que necesite. Consulte el apartado "Restauración del sistema operativo" de la *Guía de instalación rápida*.
9. Instale los controladores y las utilidades para el equipo que necesite. Para obtener más información, consulte la *Guía tecnológica de Dell*.



[Regreso a la pantalla de contenido](#)

[Regreso a la pantalla de contenido](#)

Teclado

Dell™ Inspiron™ 17 Manual de servicio

- [Extracción del teclado](#)
- [Colocación del teclado](#)

⚠ AVISO: antes de trabajar en el interior del equipo, siga las instrucciones de seguridad que se entregan con el equipo. Para obtener información adicional sobre prácticas recomendadas de seguridad, visite la página de inicio sobre el cumplimiento de normativas en www.dell.com/regulatory_compliance.

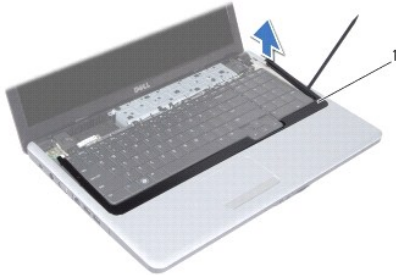
⚠ PRECAUCIÓN: sólo un técnico de servicio certificado debe realizar reparaciones en el equipo. La garantía no cubre los daños por reparaciones no autorizadas por Dell™.

⚠ PRECAUCIÓN: para evitar descargas electrostáticas, toque tierra mediante el uso de una muñequera de conexión a tierra o toque periódicamente una superficie metálica no pintada (por ejemplo, un conector del equipo).

⚠ PRECAUCIÓN: para evitar daños en la placa base, extraiga la batería principal (consulte [Retirada de la batería](#)) antes de trabajar en el interior del equipo.

Extracción del teclado

1. Siga los procedimientos que se indican en el apartado [Antes de comenzar](#).
2. Extraiga la batería (consulte [Retirada de la batería](#)).
3. Extraiga la cubierta del control central (consulte [Retirada de la cubierta del control central](#)).
4. Haga palanca en el marco del teclado con ayuda de una punta trazadora de plástico.



1	Marco del teclado
---	-------------------

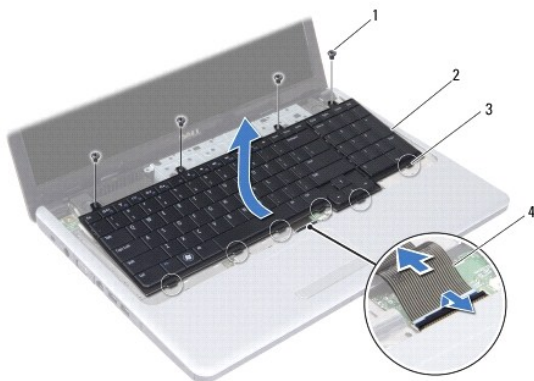
5. Extraiga los cuatro tornillos que fijan el teclado al reposamanos.

⚠ PRECAUCIÓN: las teclas del teclado son frágiles, se desprenden fácilmente y volver a colocarlas requiere mucho tiempo. Tenga cuidado cuando extraiga y manipule el teclado.

⚠ PRECAUCIÓN: extreme la precaución cuando retire y manipule el teclado. De no hacerlo, se puede rayar el panel de la pantalla.

6. Levante el teclado hasta que se vea el conector del cable del teclado.
7. Sujete el teclado en posición orientada hacia la pantalla sin tirar fuerte de él.
8. Levante el pestillo del conector que fija el cable del teclado al conector de la placa base y retire dicho cable.

9. Saque el teclado del reposamanos.



1	Tornillos (4)	2	Teclado
3	Lengüetas (6)	4	Cable del teclado

Colocación del teclado

1. Siga los procedimientos que se indican en el apartado [Antes de comenzar](#).
2. Deslice el cable del teclado dentro del conector situado en la placa base. Presione el pestillo del conector para fijar el cable del teclado al conector de la placa base.
3. Alinee las seis lengüetas del teclado con las ranuras del reposamanos.
4. Coloque el teclado sobre el reposamanos.
5. Vuelva a colocar los cuatro tornillos que fijan el teclado al reposamanos.
6. Alinee las lengüetas que se encuentran en el marco del teclado con las ranuras del reposamanos y encaje la cubierta en su sitio.
7. Vuelva a colocar la cubierta del control central (consulte [Colocación de la cubierta del control central](#)).
8. Vuelva a colocar la batería (consulte [Colocación de la batería](#)).

⚠ PRECAUCIÓN: antes de encender el equipo, vuelva a colocar todos los tornillos y asegúrese de que no queda ninguno perdido dentro del equipo. Si no lo hace, el equipo podría llegar a estropearse.

[Regreso a la pantalla de contenido](#)

[Regreso a la pantalla de contenido](#)

Ensamblaje del pestillo de la batería

Dell™ Inspiron™ 17 Manual de servicio

- [Retirada del ensamblaje del pestillo de la batería](#)
- [Montaje del ensamblaje del pestillo de la batería](#)

⚠ AVISO: antes de trabajar en el interior del equipo, siga las instrucciones de seguridad que se entregan con el equipo. Para obtener información adicional sobre prácticas recomendadas de seguridad, visite la página de inicio sobre el cumplimiento de normativas en www.dell.com/regulatory_compliance.

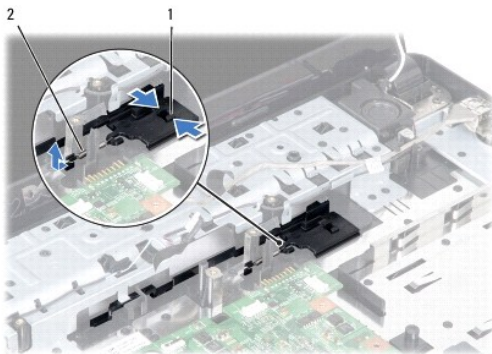
⚠ PRECAUCIÓN: sólo un técnico de servicio certificado debe realizar reparaciones en el equipo. La garantía no cubre los daños por reparaciones no autorizadas por Dell™.

⚠ PRECAUCIÓN: para evitar descargas electrostáticas, toque tierra mediante el uso de una muñequera de conexión a tierra o toque periódicamente una superficie metálica no pintada (por ejemplo, un conector del equipo).

⚠ PRECAUCIÓN: para evitar daños en la placa base, extraiga la batería principal (consulte [Retirada de la batería](#)) antes de trabajar en el interior del equipo.

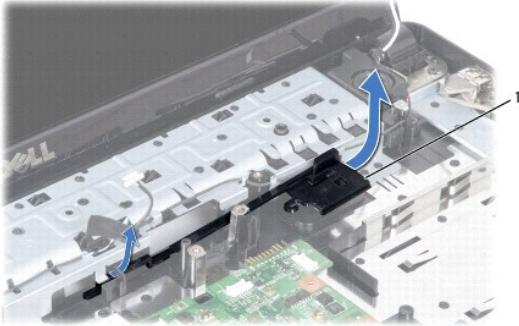
Retirada del ensamblaje del pestillo de la batería

1. Siga los procedimientos que se indican en el apartado [Antes de comenzar](#).
2. Extraiga la batería (consulte [Retirada de la batería](#)).
3. Retire la cubierta del módulo (consulte [Retirada de la cubierta del módulo](#)).
4. Extraiga los módulos de memoria (consulte [Extracción de los módulos de memoria](#)).
5. Extraiga la unidad de disco duro (consulte [Extracción de la unidad de disco duro](#)).
6. Extraiga la unidad óptica (consulte [Extracción de la unidad óptica](#)).
7. Extraiga la cubierta del control central (consulte [Retirada de la cubierta del control central](#)).
8. Retire el teclado (consulte [Extracción del teclado](#)).
9. Extraiga el reposamanos (consulte [Retirada del reposamanos](#)).
10. Presione los sujetadores de plástico situados en el pestillo de liberación de la batería para separarla del ensamblaje del pestillo de la batería.
11. Con un destornillador pequeño, quite el muelle del pestillo del ensamblaje del pestillo de la batería.



1	Sujetadores de plástico	2	Muelle del pestillo
---	-------------------------	---	---------------------

12. Deslice el ensamblaje del pestillo de la batería por el lateral y sepárelo de la base del equipo.



1	Ensamblaje del pestillo de la batería
---	---------------------------------------

Montaje del ensamblaje del pestillo de la batería

1. Siga los procedimientos que se indican en el apartado [Antes de comenzar](#).
2. Encaje el ensamblaje del pestillo de la batería.
3. Con un destornillador pequeño, coloque el muelle del pestillo por encima del gancho de la base del equipo.
4. Empuje los sujetadores de plástico del pestillo de liberación de la batería para introducirlos por el orificio del ensamblaje del pestillo de la batería y fijar el pestillo de liberación de la batería.
5. Vuelva a colocar el reposamanos (consulte [Colocación del reposamanos](#)).
6. Vuelva a colocar el teclado (consulte [Colocación del teclado](#)).
7. Vuelva a colocar la cubierta del control central (consulte [Colocación de la cubierta del control central](#)).
8. Vuelva a colocar los módulos de memoria (consulte [Colocación de los módulos de memoria](#)).
9. Vuelva a colocar la cubierta del módulo (consulte [Colocación de la cubierta del módulo](#)).
10. Vuelva a colocar la unidad óptica (consulte [Colocación de la unidad óptica](#)).
11. Vuelva a colocar la unidad de disco duro (consulte [Colocación de la unidad de disco duro](#)).
12. Vuelva a colocar la batería (consulte [Colocación de la batería](#)).

⚠ PRECAUCIÓN: antes de encender el equipo, vuelva a colocar todos los tornillos y asegúrese de que no queda ninguno perdido dentro del equipo. Si no lo hace, el equipo podría llegar a estropearse.

[Regreso a la pantalla de contenido](#)

[Regreso a la pantalla de contenido](#)

Módulos de memoria

Dell™ Inspiron™ 17 Manual de servicio

- [Extracción de los módulos de memoria](#)
- [Colocación de los módulos de memoria](#)

⚠ AVISO: antes de trabajar en el interior del equipo, siga las instrucciones de seguridad que se entregan con el equipo. Para obtener información adicional sobre prácticas recomendadas de seguridad, visite la página de inicio sobre el cumplimiento de normativas en www.dell.com/regulatory_compliance.

⚠ PRECAUCIÓN: sólo un técnico de servicio certificado debe realizar reparaciones en el equipo. La garantía no cubre los daños por reparaciones no autorizadas por Dell™.

⚠ PRECAUCIÓN: para evitar descargas electrostáticas, toque tierra mediante el uso de una muñequera de conexión a tierra o toque periódicamente una superficie metálica no pintada (por ejemplo, un conector del equipo).

⚠ PRECAUCIÓN: para evitar daños en la placa base, extraiga la batería principal (consulte [Retirada de la batería](#)) antes de trabajar en el interior del equipo.

Puede aumentar la memoria del equipo instalando módulos de memoria en la placa base. Consulte el apartado "Especificaciones" en la *Guía de instalación* para obtener información sobre el tipo de memoria que admite el equipo.

📌 NOTA: los módulos de memoria comprados a Dell están incluidos en la garantía del equipo.

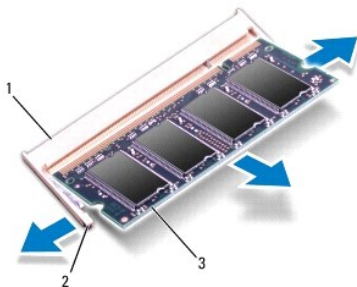
El equipo cuenta con dos zócalos SODIMM a los que se puede acceder desde la parte inferior del equipo.

Extracción de los módulos de memoria

1. Siga los procedimientos que se indican en el apartado [Antes de comenzar](#).
2. Extraiga la batería (consulte [Retirada de la batería](#)).
3. Retire la cubierta del módulo (consulte [Retirada de la cubierta del módulo](#)).

⚠ PRECAUCIÓN: para evitar dañar el conector del módulo de memoria, no utilice herramientas con el fin de separar los sujetadores de fijación del módulo.

4. Separe cuidadosamente con la punta de los dedos los sujetadores de fijación que se encuentran en los extremos del conector del módulo de memoria hasta que salte el módulo.
5. Extraiga el módulo de memoria de su conector.



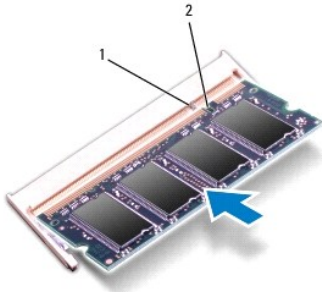
1	Conector del módulo de memoria	2	Ganchos de fijación (2)
3	Módulo de memoria		

Colocación de los módulos de memoria

⚠ PRECAUCIÓN: Si necesita instalar módulos de memoria en dos conectores, instale un módulo de memoria en el conector inferior antes de instalar un módulo en el conector superior.

1. Siga los procedimientos que se indican en el apartado [Antes de comenzar](#).
2. Alinee la muesca del módulo de memoria con la lengüeta del conector del módulo de memoria.
3. Introduzca el módulo firmemente en la ranura formando un ángulo de 45 grados y presiónelo hasta que se asiente en su lugar. Si no oye un clic, extraiga el módulo de memoria y vuelva a instalarlo.

📌 NOTA: si el módulo de memoria no está instalado correctamente, es posible que el equipo no se inicie.



1	Lengüeta	2	Muesca
---	----------	---	--------

4. Vuelva a colocar la cubierta del módulo (consulte [Colocación de la cubierta del módulo](#)).

⚠ PRECAUCIÓN: antes de encender el equipo, vuelva a colocar todos los tornillos y asegúrese de que no queda ninguno perdido dentro del equipo. Si no lo hace, el equipo podría llegar a estropearse.

5. Vuelva a colocar la batería (consulte el apartado [Colocación de la batería](#)) o conecte el adaptador de CA al equipo y la toma de corriente.
6. Encienda el equipo.

Cuando se reinicia, el equipo detecta el módulo de memoria y actualiza automáticamente la información de configuración del sistema.

Para confirmar la cantidad de memoria instalada en el equipo, haga clic en **Iniciar**  → **Ayuda y soporte técnico** → **Dell System Information** (Información del sistema Dell).

[Regreso a la pantalla de contenido](#)

[Regreso a la pantalla de contenido](#)

Minitarjeta inalámbrica

Dell™ Inspiron™ 17 Manual de servicio

- [Retirada de la minitarjeta](#)
- [Colocación de la minitarjeta](#)

⚠ AVISO: antes de trabajar en el interior del equipo, siga las instrucciones de seguridad que se entregan con el equipo. Para obtener información adicional sobre prácticas recomendadas de seguridad, visite la página de inicio sobre el cumplimiento de normativas en www.dell.com/regulatory_compliance.

⚠ PRECAUCIÓN: sólo un técnico de servicio certificado debe realizar reparaciones en el equipo. La garantía no cubre los daños por reparaciones no autorizadas por Dell™.

⚠ PRECAUCIÓN: para evitar descargas electrostáticas, toque tierra mediante el uso de una muñequera de conexión a tierra o toque periódicamente una superficie metálica no pintada (por ejemplo, un conector del equipo).

⚠ PRECAUCIÓN: para evitar daños en la placa base, extraiga la batería principal (consulte [Retirada de la batería](#)) antes de trabajar en el interior del equipo.

🔧 NOTA: Dell no garantiza la compatibilidad ni proporciona asistencia para las minitarjetas que no sean de Dell.

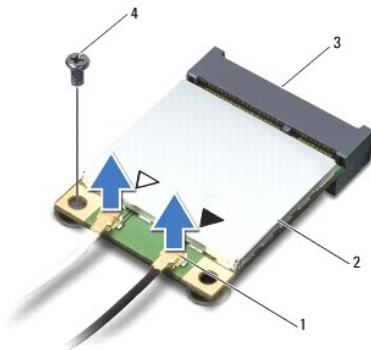
Si ha pedido una minitarjeta inalámbrica con su equipo, ya estará instalada en él.

El equipo admite una ranura para minitarjetas de longitud media para Red de área local inalámbrica (WLAN).

🔧 NOTA: según la configuración del equipo en el momento de su venta, es posible que no haya ranuras para minitarjetas o que no haya minitarjetas instaladas.

Retirada de la minitarjeta

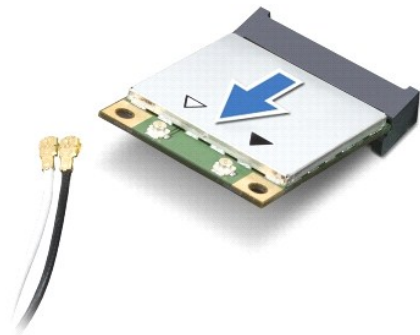
1. Siga los procedimientos que se indican en el apartado [Antes de comenzar](#).
2. Extraiga la batería (consulte [Retirada de la batería](#)).
3. Retire la cubierta del módulo (consulte [Retirada de la cubierta del módulo](#)).
4. Desconecte los cables de antena de la minitarjeta.



1	Conectores del cable de antena (2)	2	Minitarjeta
3	Conector de la placa base	4	Tornillo

5. Quite el tornillo que fija la minitarjeta a la placa base.
6. Levante la minitarjeta y sáquela del conector de la placa base.

⚠ PRECAUCIÓN: mientras la minitarjeta no esté en el equipo, guárdela en un embalaje con protección antiestática (consulte "Protección contra descargas electrostáticas" en las instrucciones de seguridad suministradas con el equipo).



Colocación de la minitarjeta

1. Siga los procedimientos que se indican en el apartado [Antes de comenzar](#).
2. Saque la nueva minitarjeta de su embalaje.

△ **PRECAUCIÓN:** ejerza una presión firme y uniforme para deslizar la tarjeta hasta que encaje en su lugar. Si ejerce una fuerza excesiva, puede dañar el conector.

△ **PRECAUCIÓN:** los conectores tienen la forma adecuada para garantizar que la inserción es correcta. Si nota resistencia, compruebe los conectores de la tarjeta y la placa base, y vuelva a alinear la tarjeta.

△ **PRECAUCIÓN:** para evitar dañar la minitarjeta, no coloque nunca cables debajo de la tarjeta.

3. Inserte la minitarjeta formando un ángulo de 45 grados en el conector de la placa base pertinente.
4. Presione el otro extremo de la minitarjeta para introducirlo en la ranura de la placa base y coloque los dos tornillos que fijan la minitarjeta al conector de la placa base.
5. Conecte los cables de antena adecuados a la minitarjeta. La siguiente tabla proporciona el esquema de los colores del cable de la antena para la minitarjeta compatible con su equipo.

Conectores de la minitarjeta	Esquema de los colores del cable de la antena
WLAN (2 cables de antena)	
WLAN principal (triángulo blanco)	Blanco
WLAN auxiliar (triángulo negro)	Negro

6. Sujete los cables de antena que no se usen con el manguito protector de mylar.
7. Vuelva a colocar la cubierta del módulo (consulte [Colocación de la cubierta del módulo](#)).
8. Vuelva a colocar la batería (consulte [Colocación de la batería](#)).

△ **PRECAUCIÓN:** antes de encender el equipo, vuelva a colocar todos los tornillos y asegúrese de que no queda ninguno perdido dentro del equipo. Si no lo hace, el equipo podría llegar a estropearse.

9. Instale los controladores y utilidades de su equipo, según sea necesario. Para obtener más información, consulte la *Guía tecnológica de Dell*.

📌 **NOTA:** si va a instalar una tarjeta de comunicaciones que no sea de Dell, tiene que instalar las utilidades y controladores apropiados. Para obtener más información genérica acerca de los controladores, consulte la *Guía tecnológica de Dell*.

[Regreso a la pantalla de contenido](#)

[Regreso a la pantalla de contenido](#)

Placa de la unidad óptica

Dell™ Inspiron™ 17 Manual de servicio

- [Extracción de la placa de la unidad óptica.](#)
- [Colocación de la placa de la unidad óptica](#)

⚠ AVISO: antes de trabajar en el interior del equipo, siga las instrucciones de seguridad que se entregan con el equipo. Para obtener información adicional sobre prácticas recomendadas de seguridad, visite la página de inicio sobre el cumplimiento de normativas en www.dell.com/regulatory_compliance.

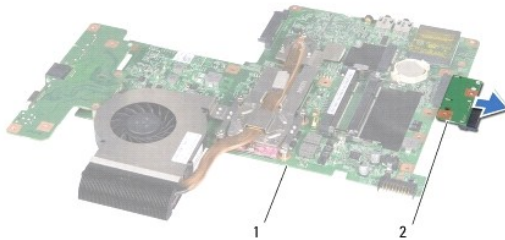
⚠ PRECAUCIÓN: sólo un técnico de servicio certificado debe realizar reparaciones en el equipo. La garantía no cubre los daños por reparaciones no autorizadas por Dell™.

⚠ PRECAUCIÓN: para evitar descargas electrostáticas, toque tierra mediante el uso de una muñequera de conexión a tierra o toque periódicamente una superficie metálica no pintada (por ejemplo, un conector del equipo).

⚠ PRECAUCIÓN: para evitar daños en la placa base, extraiga la batería principal (consulte [Retirada de la batería](#)) antes de trabajar en el interior del equipo.

Extracción de la placa de la unidad óptica.

1. Siga los procedimientos que se indican en el apartado [Antes de comenzar](#).
2. Extraiga la placa base (consulte [Retirada de la placa base](#)).
3. Dé la vuelta a la placa base y desconecte la placa de la unidad óptica del conector de la placa base.
4. Desconecte la placa de la unidad óptica del conector de la placa base.



1	Placa base	2	Placa de la unidad óptica
---	------------	---	---------------------------

Colocación de la placa de la unidad óptica

1. Siga los procedimientos que se indican en el apartado [Antes de comenzar](#).
2. Conecte la placa de la unidad óptica al conector de la placa base.
3. Vuelva a colocar la placa base (consulte [Colocación de la placa base](#)).

⚠ PRECAUCIÓN: antes de encender el equipo, vuelva a colocar todos los tornillos y asegúrese de que no queda ninguno perdido dentro del equipo. Si no lo hace, el equipo podría llegar a estropearse.

[Regreso a la pantalla de contenido](#)

[Regreso a la pantalla de contenido](#)

Unidad óptica

Dell™ Inspiron™ 17 Manual de servicio

- [Extracción de la unidad óptica](#)
- [Colocación de la unidad óptica](#)

⚠ AVISO: antes de trabajar en el interior del equipo, siga las instrucciones de seguridad que se entregan con el equipo. Para obtener información adicional sobre prácticas recomendadas de seguridad, visite la página de inicio sobre el cumplimiento de normativas en www.dell.com/regulatory_compliance.

⚠ PRECAUCIÓN: sólo un técnico de servicio certificado debe realizar reparaciones en el equipo. La garantía no cubre los daños por reparaciones no autorizadas por Dell™.

⚠ PRECAUCIÓN: para evitar descargas electrostáticas, toque tierra mediante el uso de una muñequera de conexión a tierra o toque periódicamente una superficie metálica no pintada (por ejemplo, un conector del equipo).

⚠ PRECAUCIÓN: para evitar daños en la placa base, extraiga la batería principal (consulte [Retirada de la batería](#)) antes de trabajar en el interior del equipo.

Extracción de la unidad óptica

1. Siga los procedimientos que se indican en el apartado [Antes de comenzar](#).
2. Extraiga la batería (consulte [Retirada de la batería](#)).
3. Extraiga el tornillo que fija la unidad óptica a la base del equipo.
4. Con una punta trazadora de plástico, presione la muesca para liberar la unidad óptica de su compartimiento.
5. Extraiga la unidad óptica de su compartimiento.



1	Unidad óptica	2	Tornillo
3	Muesca	4	Punta trazadora de plástico

Colocación de la unidad óptica

1. Siga los procedimientos que se indican en el apartado [Antes de comenzar](#).
2. Deslice la unidad óptica hasta que esté completamente asentada en el compartimiento.
3. Vuelva a colocar el tornillo que fija la unidad óptica a la base del equipo.
4. Vuelva a colocar la batería (consulte [Colocación de la batería](#)).

△ **PRECAUCIÓN:** antes de encender el equipo, vuelva a colocar todos los tornillos y asegúrese de que no queda ninguno perdido dentro del equipo. Si no lo hace, el equipo podría llegar a estropearse.

[Regreso a la pantalla de contenido](#)

[Regreso a la pantalla de contenido](#)

Reposamanos

Dell™ Inspiron™ 17 Manual de servicio

- [Retirada del reposamanos](#)
- [Colocación del reposamanos](#)

⚠ AVISO: antes de trabajar en el interior del equipo, siga las instrucciones de seguridad que se entregan con el equipo. Para obtener información adicional sobre prácticas recomendadas de seguridad, visite la página de inicio sobre el cumplimiento de normativas en www.dell.com/regulatory_compliance.

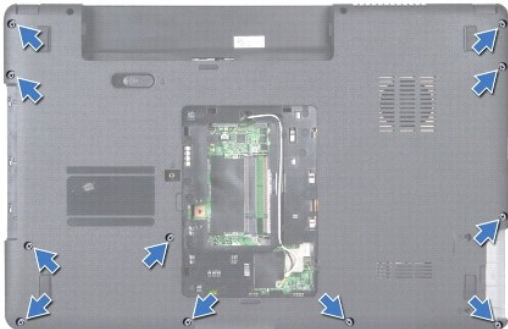
⚠ PRECAUCIÓN: sólo un técnico de servicio certificado debe realizar reparaciones en el equipo. La garantía no cubre los daños por reparaciones no autorizadas por Dell™.

⚠ PRECAUCIÓN: para evitar descargas electrostáticas, toque tierra mediante el uso de una muñequera de conexión a tierra o toque periódicamente una superficie metálica no pintada (por ejemplo, un conector del equipo).

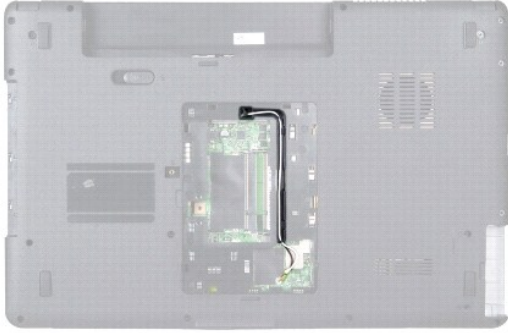
⚠ PRECAUCIÓN: para evitar daños en la placa base, extraiga la batería principal (consulte [Retirada de la batería](#)) antes de trabajar en el interior del equipo.

Retirada del reposamanos

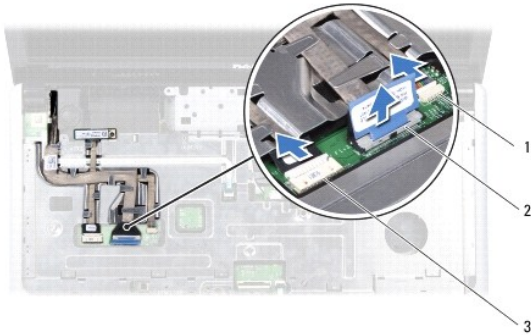
1. Siga los procedimientos que se indican en el apartado [Antes de comenzar](#).
2. Extraiga la batería (consulte [Retirada de la batería](#)).
3. Retire la cubierta del módulo (consulte [Retirada de la cubierta del módulo](#)).
4. Extraiga los módulos de memoria (consulte [Extracción de los módulos de memoria](#)).
5. Extraiga la unidad de disco duro (consulte [Extracción de la unidad de disco duro](#)).
6. Extraiga la unidad óptica (consulte [Extracción de la unidad óptica](#)).
7. Extraiga la minitarjeta (consulte [Retirada de la minitarjeta](#)).
8. Extraiga los once tornillos de la base del equipo.



9. Observe la colocación de los cables de la antena de la minitarjeta y retire los cables de las guías.

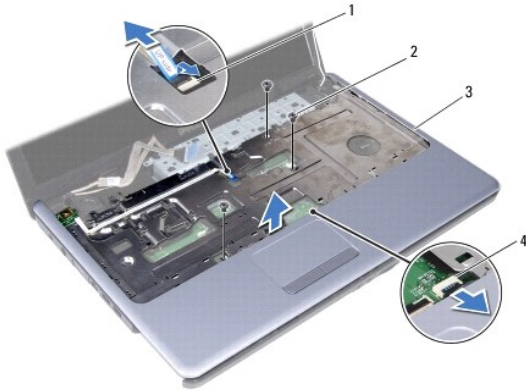


10. Extraiga la cubierta del control central (consulte [Retirada de la cubierta del control central](#)).
11. Retire el teclado (consulte [Extracción del teclado](#)).
12. Desconecte el cable de la pantalla, el cable de la cámara y el cable de la placa Bluetooth de los respectivos conectores de la placa base y sáquelos de sus guías.



1	Conector del cable de la cámara	2	Conector del cable de la pantalla
3	Conector del cable de la placa Bluetooth		

13. Observe la colocación de los cables de la antena de la minitarjeta y saque con cuidado los cables de antena de la ranura del equipo. Tire de los cables de forma que queden apartados del reposamanos.
14. Desconecte el cable del panel del botón de encendido y el cable de la superficie táctil de los respectivos conectores de la placa base.
15. Quite los tres tornillos que fijan el reposamanos a la placa base.



1	Conector del cable del panel del botón de encendido	2	Tornillos (3)
3	Reposamanos	4	Conector de cable de la almohadilla de contacto

⚠ PRECAUCIÓN: separe con cuidado el reposamanos de la base del equipo para evitar que se dañe.

16. Empezando por la derecha/izquierda del reposamanos, utilice los dedos para separar éste de la base del equipo.
17. Saque el reposamanos de la base del equipo.

Colocación del reposamanos

1. Siga los procedimientos que se indican en el apartado [Antes de comenzar](#).
2. Alinee el reposamanos con la base del equipo y encájelo en su sitio con cuidado.
3. Vuelva a colocar los tres tornillos del reposamanos.
4. Conecte el cable del botón del panel de encendido a los respectivos conectores de la placa base.
5. Coloque los cables de antena de la minitarjeta por las guías y pase los cables a través de la ranura de la guía del cable hasta que lleguen a la parte inferior del mismo.
6. Conecte el cable de la pantalla, el cable de la cámara y el cable del panel Bluetooth a los respectivos conectores de la placa base.
7. Vuelva a colocar el teclado (consulte [Colocación del teclado](#)).
8. Vuelva a colocar la cubierta del control central (consulte [Colocación de la cubierta del control central](#)).
9. Vuelva a colocar los once tornillos de la parte inferior del equipo.
10. Dirija los cables de antena de la minitarjeta por las guías de la parte inferior del equipo y vuelva a colocar la minitarjeta (consulte [Colocación de la minitarjeta](#)).
11. Vuelva a colocar los módulos de memoria (consulte [Colocación de los módulos de memoria](#)).
12. Vuelva a colocar la cubierta del módulo (consulte [Colocación de la cubierta del módulo](#)).
13. Vuelva a colocar la unidad óptica (consulte [Colocación de la unidad óptica](#)).
14. Vuelva a colocar la unidad de disco duro (consulte [Colocación de la unidad de disco duro](#)).
15. Vuelva a colocar la batería (consulte [Colocación de la batería](#)).

△ **PRECAUCIÓN:** antes de encender el equipo, vuelva a colocar todos los tornillos y asegúrese de que no queda ninguno perdido dentro del equipo. Si no lo hace, el equipo podría llegar a estropearse.

[Regreso a la pantalla de contenido](#)

[Regreso a la pantalla de contenido](#)

Panel de encendido

Dell™ Inspiron™ 17 Manual de servicio

- [Extracción del panel de encendido](#)
- [Colocación del panel del botón de encendido](#)

⚠ AVISO: antes de trabajar en el interior del equipo, siga las instrucciones de seguridad que se entregan con el equipo. Para obtener información adicional sobre prácticas recomendadas de seguridad, visite la página de inicio sobre el cumplimiento de normativas en www.dell.com/regulatory_compliance.

⚠ PRECAUCIÓN: sólo un técnico de servicio certificado debe realizar reparaciones en el equipo. La garantía no cubre los daños por reparaciones no autorizadas por Dell™.

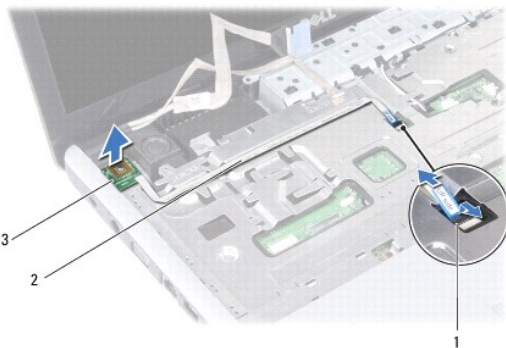
⚠ PRECAUCIÓN: para evitar descargas electrostáticas, toque tierra mediante el uso de una muñequera de conexión a tierra o toque periódicamente una superficie metálica no pintada (por ejemplo, un conector del equipo).

⚠ PRECAUCIÓN: para evitar daños en la placa base, extraiga la batería principal (consulte [Retirada de la batería](#)) antes de trabajar en el interior del equipo.

Extracción del panel de encendido

1. Siga los procedimientos que se indican en el apartado [Antes de comenzar](#).
2. Extraiga la batería (consulte [Retirada de la batería](#)).
3. Retire la cubierta del módulo (consulte [Retirada de la cubierta del módulo](#)).
4. Extraiga los módulos de memoria (consulte [Extracción de los módulos de memoria](#)).
5. Extraiga la unidad de disco duro (consulte [Extracción de la unidad de disco duro](#)).
6. Extraiga la unidad óptica (consulte [Extracción de la unidad óptica](#)).
7. Extraiga la cubierta del control central (consulte [Retirada de la cubierta del control central](#)).
8. Retire el teclado (consulte [Extracción del teclado](#)).
9. Desconecte el cable de la pantalla, el cable de la cámara y el cable de la placa Bluetooth de sus respectivos conectores de la placa base y sáquelos de sus guías.
10. Levante el pestillo del conector para separar el cable del panel del botón de encendido del conector de la placa base.

⚠ PRECAUCIÓN: el panel del botón de encendido está pegado al reposamanos. No tire del cable del panel del botón de encendido para retirar dicho panel.



1	Conector para el cable del panel del botón de encendido	2	Cable de la tarjeta del botón de encendido
3	Panel del botón de encendido		

11. Utilice una punta trazadora de plástico para hacer palanca con el panel del botón de encendido y sacarlo del reposamanos.
 12. Levante la tarjeta del botón de encendido y extráigala del reposamanos.
-

Colocación del panel del botón de encendido

1. Siga los procedimientos que se indican en el apartado [Antes de comenzar](#).
2. Alinee los orificios del panel del botón de encendido con el saliente del reposamanos y manténgalo en su sitio.
3. Deslice el cable del panel del botón de encendido dentro del conector de la placa base y tire del pasador del conector que fija el cable para fijar el cable al conector.
4. Pase el cable de la pantalla, el cable de la cámara y el cable de la placa Bluetooth por sus guías y conecte los cables en sus respectivos conectores de la placa base.
5. Vuelva a colocar el teclado (consulte [Colocación del teclado](#)).
6. Vuelva a colocar la cubierta del control central (consulte [Colocación de la cubierta del control central](#)).
7. Vuelva a colocar la unidad óptica (consulte [Colocación de la unidad óptica](#)).
8. Vuelva a colocar la unidad de disco duro (consulte [Colocación de la unidad de disco duro](#)).
9. Vuelva a colocar los módulos de memoria (consulte [Colocación de los módulos de memoria](#)).
10. Vuelva a colocar la cubierta del módulo (consulte [Colocación de la cubierta del módulo](#)).
11. Vuelva a colocar la batería (consulte [Colocación de la batería](#)).

 **PRECAUCIÓN:** antes de encender el equipo, vuelva a colocar todos los tornillos y asegúrese de que no queda ninguno perdido dentro del equipo. Si no lo hace, el equipo podría llegar a estropearse.

[Regreso a la pantalla de contenido](#)

[Regreso a la pantalla de contenido](#)

Batería

Dell™ Inspiron™ 17 Manual de servicio

- [Retirada de la batería](#)
- [Colocación de la batería](#)

⚠ AVISO: antes de trabajar en el interior del equipo, siga las instrucciones de seguridad que se entregan con el equipo. Para obtener información adicional sobre prácticas recomendadas de seguridad, visite la página de inicio sobre el cumplimiento de normativas en www.dell.com/regulatory_compliance.

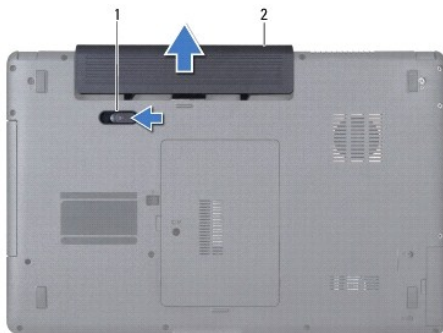
⚠ PRECAUCIÓN: sólo un técnico de servicio certificado debe realizar reparaciones en el equipo. La garantía no cubre los daños por reparaciones no autorizadas por Dell™.

⚠ PRECAUCIÓN: para evitar descargas electrostáticas, toque tierra mediante el uso de una muñequera de conexión a tierra o toque periódicamente una superficie metálica no pintada (por ejemplo, un conector del equipo).

⚠ PRECAUCIÓN: para evitar que se produzcan daños en el equipo, utilice únicamente la batería diseñada específicamente para este equipo Dell. No utilice baterías diseñadas para otros equipos Dell.

Retirada de la batería

1. Siga los procedimientos que se indican en el apartado [Antes de comenzar](#).
2. Dé la vuelta al equipo.
3. Deslice el pasador de liberación de la batería a la posición de desbloqueo hasta que oiga un clic, que indica que está bien encajado.
4. Saque la batería de su compartimiento.



1	Pasador de liberación de la batería	2	Batería
---	-------------------------------------	---	---------

Colocación de la batería

1. Siga los procedimientos que se indican en el apartado [Antes de comenzar](#).
2. Deslice la batería en el compartimiento hasta que encaje con un chasquido.

[Regreso a la pantalla de contenido](#)

[Regreso a la pantalla de contenido](#)

Altavoces

Dell™ Inspiron™ 17 Manual de servicio

- [Extracción de los altavoces](#)
- [Colocación de los altavoces](#)

⚠ AVISO: antes de trabajar en el interior del equipo, siga las instrucciones de seguridad que se entregan con el equipo. Para obtener información adicional sobre prácticas recomendadas de seguridad, visite la página de inicio sobre el cumplimiento de normativas en www.dell.com/regulatory_compliance.

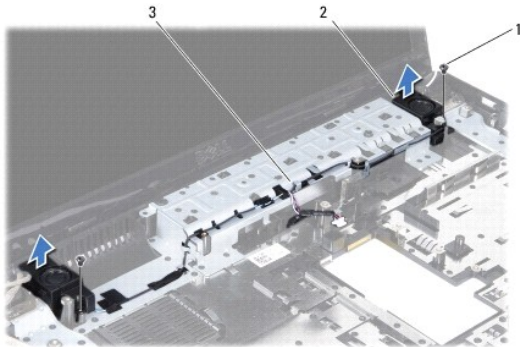
⚠ PRECAUCIÓN: sólo un técnico de servicio certificado debe realizar reparaciones en el equipo. La garantía no cubre los daños por reparaciones no autorizadas por Dell™.

⚠ PRECAUCIÓN: para evitar descargas electrostáticas, toque tierra mediante el uso de una muñequera de conexión a tierra o toque periódicamente una superficie metálica no pintada (por ejemplo, un conector del equipo).

⚠ PRECAUCIÓN: para evitar daños en la placa base, extraiga la batería principal (consulte [Retirada de la batería](#)) antes de trabajar en el interior del equipo.

Extracción de los altavoces

1. Realice los procedimientos descritos en [Antes de comenzar](#).
2. Extraiga la placa base (consulte [Retirada de la placa base](#)).
3. Quite los dos tornillos que fijan los altavoces a la base del equipo.
4. Retire los cables de los altavoces de las guías.
5. Separe los altavoces de la base del equipo.




1	Tornillos (2)	2	Altavoces (2)
3	Guía de colocación		

Colocación de los altavoces

1. Siga los procedimientos que se indican en el apartado [Antes de comenzar](#).
2. Coloque los altavoces en la base del equipo.
3. Vuelva a colocar los dos tornillos que fijan el altavoz a la base del equipo.
4. Coloque los cables de los altavoces a lo largo de las guías.

5. Vuelva a colocar la placa base (consulte [Colocación de la placa base](#)).

 **PRECAUCIÓN:** antes de encender el equipo, vuelva a colocar todos los tornillos y asegúrese de que no queda ninguno perdido dentro del equipo. Si no lo hace, el equipo podría llegar a estropearse.


[Regreso a la pantalla de contenido](#)

[Regreso a la pantalla de contenido](#)


Placa base


Dell™ Inspiron™ 17 Manual de servicio

- [Retirada de la placa base](#)
- [Colocación de la placa base](#)
- [Introducción de la etiqueta de servicio en el BIOS](#)

 **AVISO:** antes de trabajar en el interior del equipo, siga las instrucciones de seguridad que se entregan con el equipo. Para obtener información adicional sobre prácticas recomendadas de seguridad, visite la página de inicio sobre el cumplimiento de normativas en www.dell.com/regulatory_compliance.

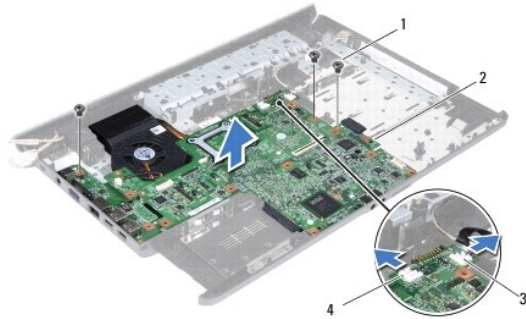
 **PRECAUCIÓN:** sólo un técnico de servicio certificado debe realizar reparaciones en el equipo. La garantía no cubre los daños por reparaciones no autorizadas por Dell™.

 **PRECAUCIÓN:** para evitar descargas electrostáticas, toque tierra mediante el uso de una muñequera de conexión a tierra o toque periódicamente una superficie metálica no pintada (por ejemplo, un conector del equipo).

 **PRECAUCIÓN:** para evitar daños en la placa base, extraiga la batería principal (consulte [Retirada de la batería](#)) antes de trabajar en el interior del equipo.

Retirada de la placa base

1. Realice los procedimientos descritos en [Antes de comenzar](#).
 2. Extraiga la batería (consulte el apartado [Retirada de la batería](#)).
 3. Retire la cubierta del módulo (consulte [Retirada de la cubierta del módulo](#)).
 4. Extraiga los módulos de memoria (consulte [Extracción de los módulos de memoria](#)).
 5. Extraiga la unidad de disco duro (consulte [Extracción de la unidad de disco duro](#)).
 6. Extraiga la unidad óptica (consulte [Extracción de la unidad óptica](#)).
 7. Extraiga la minitarjeta (consulte [Retirada de la minitarjeta](#)).
 8. Extraiga la cubierta del control central (consulte [Retirada de la cubierta del control central](#)).
 9. Retire el teclado (consulte [Extracción del teclado](#)).
 10. Extraiga la tarjeta Bluetooth (consulte [Retirada de la tarjeta Bluetooth](#)).
 11. Extraiga el reposamanos (consulte [Retirada del reposamanos](#)).
 12. Retire la placa del lector de tarjetas ExpressCard (consulte [Extracción de la placa del lector de tarjetas ExpressCard](#)).
 13. Retire la placa de ampliación de batería (consulte [Extracción de la placa de ampliación de batería](#)).
 14. Desconecte los cables del altavoz y los cables del módulo USB de los conectores de la placa base.
-  **NOTA:** la ubicación de los tornillos puede cambiar según el adaptador para pantalla que admita el equipo.
15. Retire los tres tornillos que fijan la placa base a la base del equipo.



1	Tornillos (3)	2	Placa base
3	Conector del cable del módulo USB	4	Conector del cable del altavoz

16. Levante la placa base para extraerla de la base del equipo.
17. Dé la vuelta a la placa base.
18. Extraiga el disipador de calor del procesador (consulte [Extracción del disipador de calor del procesador](#)).
19. Saque el módulo del procesador (consulte [Extracción del módulo del procesador](#)).
20. Extraiga la batería de tipo botón (consulte [Extracción de la batería de tipo botón](#)).


Colocación de la placa base

1. Siga los procedimientos que se indican en el apartado [Antes de comenzar](#).
2. Coloque la batería de celda tipo botón (consulte [Colocación de la batería de tipo botón](#)).
3. Vuelva a colocar el módulo del procesador (consulte [Colocación del módulo del procesador](#)).
4. Vuelva a colocar el disipador de calor del procesador (consulte [Colocación del disipador de calor del procesador](#)).
5. Dé la vuelta a la placa base.
6. Alinee los orificios de los tornillos situados en la placa base con los orificios de los tornillos situados en la base del equipo.
7. Vuelva a colocar los tres tornillos que fijan la placa base a la base del equipo.
8. Conecte el cable de los altavoces y el cable del módulo USB a sus respectivos conectores de la placa base.
9. Vuelva a colocar la placa de ampliación de batería (consulte [Colocación de la placa de ampliación de batería](#)).
10. Vuelva a colocar placa del lector de tarjetas ExpressCard (consulte [Colocación de la placa del lector de tarjetas ExpressCard](#)).
11. Vuelva a colocar el reposamanos (consulte [Colocación del reposamanos](#)).
12. Vuelva a colocar la tarjeta Bluetooth (consulte [Colocación de la tarjeta Bluetooth](#)).
13. Vuelva a colocar el teclado (consulte [Colocación del teclado](#)).
14. Vuelva a colocar la cubierta del control central (consulte [Colocación de la cubierta del control central](#)).
15. Vuelva a colocar la minitarjeta (consulte [Colocación de la minitarjeta](#)).

16. Vuelva a colocar la unidad óptica (consulte [Colocación de la unidad óptica](#)).
17. Vuelva a colocar la unidad de disco duro (consulte [Colocación de la unidad de disco duro](#)).
18. Vuelva a colocar los módulos de memoria (consulte [Colocación de los módulos de memoria](#)).
19. Vuelva a colocar la cubierta del módulo (consulte [Colocación de la cubierta del módulo](#)).
20. Vuelva a colocar la batería (consulte el apartado [Colocación de la batería](#)).

 **PRECAUCIÓN:** antes de encender el equipo, vuelva a colocar todos los tornillos y asegúrese de que no queda ninguno perdido dentro del equipo. Si no lo hace, el equipo podría llegar a estropearse.

21. Encienda el equipo.

 **NOTA:** después de colocar la placa base, introduzca la etiqueta de servicio del equipo en el BIOS de la placa base de repuesto.

22. Introduzca la etiqueta de servicio (consulte [Introducción de la etiqueta de servicio en el BIOS](#)).
-

Introducción de la etiqueta de servicio en el BIOS

1. Asegúrese de que el adaptador de CA está enchufado y de que la batería principal está instalada correctamente.
 2. Encienda el equipo.
 3. Pulse <F2> durante la POST para abrir el programa de configuración del sistema.
 4. Vaya hasta la pestaña de seguridad y escriba la etiqueta de servicio en el campo de **Etiqueta de servicio**.
-

[Regreso a la pantalla de contenido](#)

[Regreso a la pantalla de contenido](#)

Dell™ Inspiron™ 17 Manual de servicio



NOTA: una NOTA proporciona información importante que le ayuda a utilizar su equipo de la mejor manera posible.



PRECAUCIÓN: Una PRECAUCIÓN indica la posibilidad de daños en el hardware o pérdida de datos, y le explica cómo evitar el problema.



AVISO: un AVISO indica el riesgo de daños materiales, lesiones o incluso la muerte.

La información contenida en este documento puede modificarse sin notificación previa.
© 2009 Dell Inc. Todos los derechos reservados.

Queda estrictamente prohibida la reproducción de este material en cualquier forma sin la autorización por escrito de Dell Inc.

Marcas comerciales utilizadas en este texto: *Dell*, el logotipo de *DELL* e *Inspiron* son marcas comerciales de Dell Inc.; *Bluetooth* es una marca comercial registrada propiedad de Bluetooth SIG, Inc. Dell la utiliza bajo licencia; *Microsoft*, *Windows*, *Windows Vista* y el logotipo del botón de inicio de *Windows Vista* marcas comerciales o marcas comerciales registradas de Microsoft Corporation en los Estados Unidos y/o en otros países.

Otras marcas y nombres comerciales pueden utilizarse en este documento para hacer referencia a las entidades que los poseen o a sus productos. Dell Inc. renuncia a cualquier interés sobre la propiedad de marcas y nombres comerciales que no sean los suyos.

Julio de 2009 Rev. A00

[Regreso a la pantalla de contenido](#)

[Regreso a la pantalla de contenido](#)

Módulo USB

Dell™ Inspiron™ 17 Manual de servicio

- [Extracción del módulo USB](#)
- [Colocación del módulo USB](#)

⚠ AVISO: antes de trabajar en el interior del equipo, siga las instrucciones de seguridad que se entregan con el equipo. Para obtener información adicional sobre prácticas recomendadas de seguridad, visite la página de inicio sobre el cumplimiento de normativas en www.dell.com/regulatory_compliance.

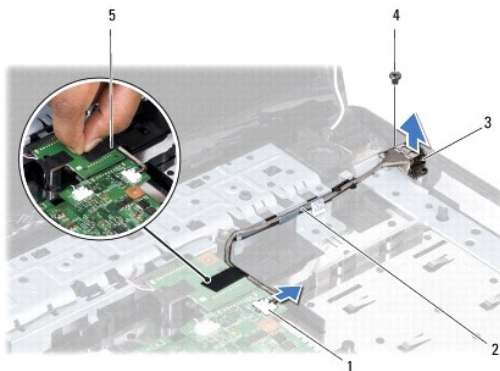
⚠ PRECAUCIÓN: sólo un técnico de servicio certificado debe realizar reparaciones en el equipo. La garantía no cubre los daños por reparaciones no autorizadas por Dell™.

⚠ PRECAUCIÓN: para evitar descargas electrostáticas, toque tierra mediante el uso de una muñequera de conexión a tierra o toque periódicamente una superficie metálica no pintada (por ejemplo, un conector del equipo).

⚠ PRECAUCIÓN: para evitar daños en la placa base, extraiga la batería principal (consulte [Retirada de la batería](#)) antes de trabajar en el interior del equipo.

Extracción del módulo USB


1. Realice los procedimientos descritos en [Antes de comenzar](#).
2. Extraiga la batería (consulte [Retirada de la batería](#)).
3. Retire la cubierta del módulo (consulte [Retirada de la cubierta del módulo](#)).
4. Extraiga los módulos de memoria (consulte [Extracción de los módulos de memoria](#)).
5. Extraiga la unidad de disco duro (consulte [Extracción de la unidad de disco duro](#)).
6. Extraiga la unidad óptica (consulte [Extracción de la unidad óptica](#)).
7. Extraiga la cubierta del control central (consulte [Retirada de la cubierta del control central](#)).
8. Retire el teclado (consulte [Extracción del teclado](#)).
9. Extraiga el reposamanos (consulte [Retirada del reposamanos](#)).
10. Extraiga la cinta para sacar el cable del módulo USB de la placa de ampliación de batería.
11. Desconecte el cable del módulo USB del conector de la placa base.
12. Quite el tornillo que fija el módulo USB a la base del equipo.
13. Observe la colocación del cable del módulo USB y retire dicho cable de la guía de colocación.



1	Conector del cable del módulo USB	2	Colocación del cable del módulo USB
3	Módulo USB	4	Tornillo
5	Cinta		

Colocación del módulo USB

1. Siga los procedimientos que se indican en el apartado [Antes de comenzar](#).
2. Alinee el orificio del módulo USB con el saliente de la base del equipo.
3. Vuelva a colocar el tornillo que fija el módulo USB a la base del equipo.
4. Coloque el cable del módulo USB por la guía y conéctelo al conector de la placa base.
5. Retire la cinta para fijar el cable del módulo USB a la placa de ampliación de batería.
6. Vuelva a colocar el reposamanos (consulte [Colocación del reposamanos](#)).
7. Vuelva a colocar el teclado (consulte [Colocación del teclado](#)).
8. Vuelva a colocar la cubierta del control central (consulte [Colocación de la cubierta del control central](#)).
9. Vuelva a colocar los módulos de memoria (consulte [Colocación de los módulos de memoria](#)).
10. Vuelva a colocar la cubierta del módulo (consulte [Colocación de la cubierta del módulo](#)).
11. Vuelva a colocar la unidad óptica (consulte [Colocación de la unidad óptica](#)).
12. Vuelva a colocar la unidad de disco duro (consulte [Colocación de la unidad de disco duro](#)).
13. Vuelva a colocar la batería (consulte [Colocación de la batería](#)).

 **PRECAUCIÓN:** antes de encender el equipo, vuelva a colocar todos los tornillos y asegúrese de que no queda ninguno perdido dentro del equipo. Si no lo hace, el equipo podría llegar a estropearse.

[Regreso a la pantalla de contenido](#)